

PENGGALAN BUJANG SEBAGAI PUSAT PERDAGANGAN KEDAH TUA: ANALISIS BERDASARKAN SERAMIK CHINA

(Pengkalan Bujang as the Entrepot of Ancient Kedah: An Analysis based on Chinese Ceramics)

Azman Adam
mansor8154@gmail.com

Nasha Rodziadi Khaw
rnasha@usm.my

Mokhtar Saidin
mmokh@usm.my

Pusat Penyelidikan Arkeologi Global,
Universiti Sains Malaysia

Abstrak

Sebagai sebuah pusat perdagangan, Kedah Tua yang wujud dari kurun ke-2 hingga ke-14 Masihi memiliki beberapa buah penempatan berbeza yang berkembang sebagai pusat pertukaran komoditi, dan salah satunya ialah Pengkalan Bujang, kesan penemuan candi dan arca bertarikh kurun ke-7 hingga ke-14 Masihi. Walau bagaimanapun, tafsiran tentang kedudukan dan kronologinya sebagai sebuah pusat perdagangan dapat dibuktikan menerusi penemuan seramik asing, iaitu seramik China. Sejak tahun 1940-an lagi, sejumlah besar seramik China ditemui ketika ekskavasi di Pengkalan Bujang, terutamanya di tapak candi no. 19, 20, 21 – 22 dan 23. Kini, kebanyakan seramik tersebut tersimpan di stor Muzium Arkeologi Lembah Bujang. Artikel ini merupakan hasil proses tinjauan awal dan dokumentasi terhadap seramik tersebut. Analisis dari segi tipologi dan taburan kronologi seramik tersebut memberikan gambaran umum tentang perkembangan Pengkalan Bujang dari kurun ke-9 hingga ke-14 Masihi.

Kata kunci: Pengkalan Bujang, seramik China, Kedah Tua, Dinasti Sung, Dinasti Yuan

Abstract

Ancient Kedah was a port-polity located in the Bujang Valley, an area covering an area spanning from Bukit Choras in the North, the slopes of Jerai Peak, the Merbok-Muda river valleys down to Cherok Tokkun in the South. As a trading port, various foci for commodity exchange flourished in the area, with Pengkalan Bujang being one of them. The area is extremely rich in archaeological remains, consisting of Hindu-Buddhist shrines and icons, dated from the 7th to the 14th Century C.E. However, discussions regarding the chronology of its position as a trading centre are largely based on the discoveries of tradewares. Since the 1940s, a large number of Chinese ceramics were found, especially during excavations on shrine sites 19, 20, 21-22 and 23. To date, a good number of these ceramics are preserved in the store room of the Bujang Valley Archaeological Museum. This paper presents the preliminary results of the study and documentation on this material. The typological and chronological distributions of these ceramics has given important insights into the development of Pengkalan Bujang from the 9th to the 14th Century C.E.

Keywords: Pengkalan Bujang, Chinese Ceramics, Ancient Kedah, Sung Dynasty, Yuan Dynasty

PENDAHULUAN

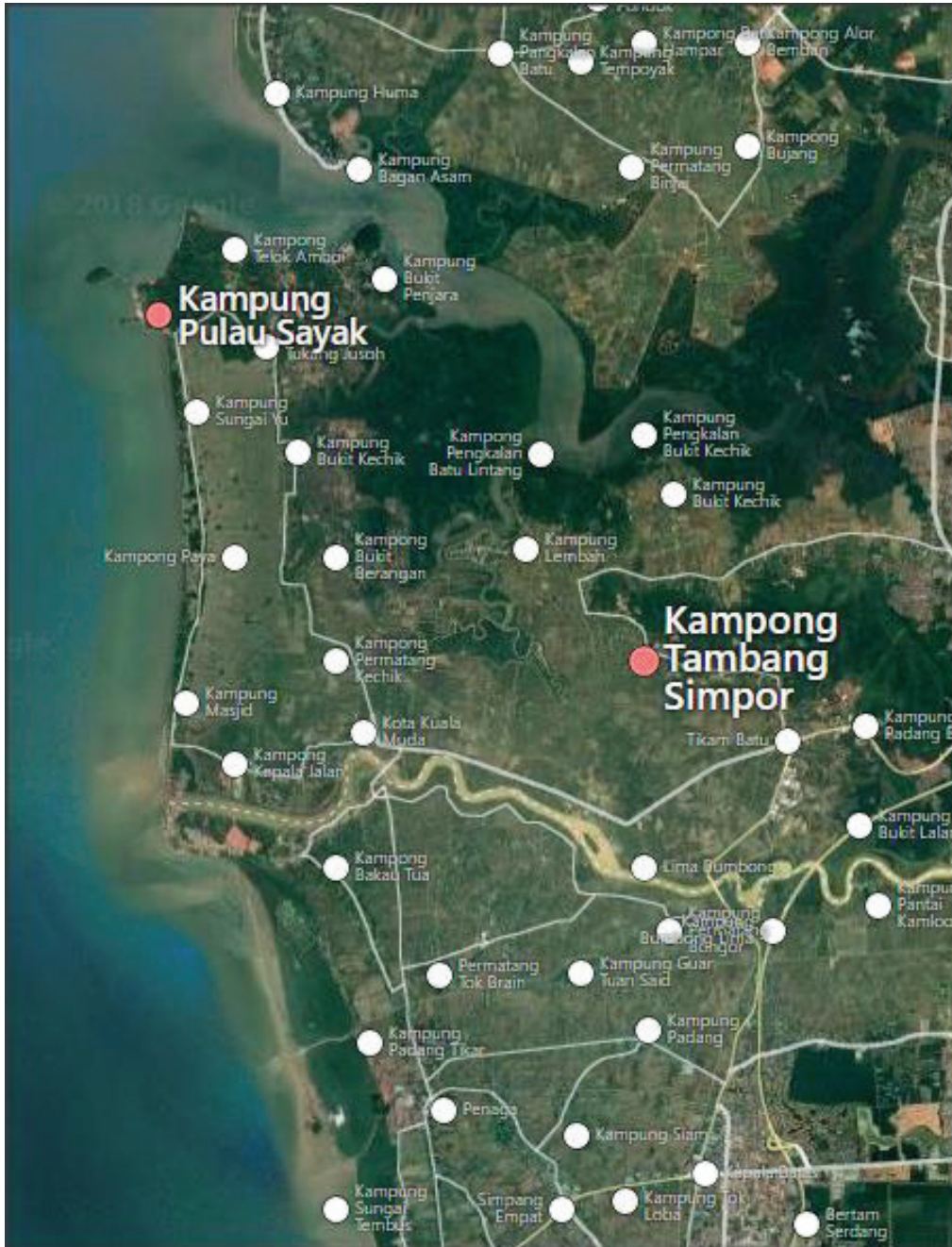
Kedah Tua merupakan sebuah kota pelabuhan dan kerajaan awal Melayu yang terletak di Lembah Bujang yang merangkumi kawasan dari Bukit Choras di Utara, Gunung Jerai, Lembah Sungai Merbok-Muda hingga ke Cherok Tokkun di Selatan. Kerajaan Kedah Tua berkembang pada kurun ke-2 hingga ke-14 Masihi dan secara berterusan berfungsi sebagai pelabuhan entrepot yang dilawati oleh para pedagang dari China, India dan Arab. Penemuan arkeologi di Lembah Bujang terdiri daripada candi Hindu-Buddha, arca, prasasti, dan seramik (Nik Hassan Shuhaimi, 1992). Hal ini jelas membuktikan kedudukan Kedah Tua sebagai salah sebuah pelabuhan terpenting di pesisir Selat Melaka. Salah satu penemuan arkeologi terpenting Kedah Tua ialah tinggalan seramik dagang yang kebanyakannya terdiri daripada seramik China. Seramik China ini banyak ditemui di tapak arkeologi Pengkalan Bujang yang merupakan salah sebuah kompleks arkeologi penting di Lembah Bujang, di samping tapak Kampung Sungai Mas, Simpor Tambang dan Kampung Sireh. Di kompleks arkeologi Pengkalan Bujang, beberapa buah tapak candi ditemui, seperti tapak 18, 19, 20, 21, 22 dan 23. Kajian terhadap seni bina dan seni arca di tapak tersebut memberikan gambaran penting tentang landskap kebudayaan masyarakatnya.

Di samping itu, sejumlah seramik yang ditemui berasosiasi dengan tapak candi tersebut. Penemuan ini memberikan gambaran penting tentang kronologi

dan persekitaran ekonomi masyarakat di Pengkalan Bujang. Seramik di Pengkalan Bujang diteliti secara mendalam oleh Alastair Lamb, Adi Taha, Leong Sau Heng dan Jane S. Allen. Hasil ekskavasi Lamb pada tahun 1961 menemukan ribuan jumpaan pecahan seramik China, terutamanya pada zaman Dinasti Sung. Keadaan ini membuktikan bahawa Pengkalan Bujang pernah muncul sebagai pusat perdagangan entrepot pada suatu ketika dahulu, terutamanya pada abad ke-11 hingga ke-14 Masihi. Kemudiannya, ekskavasi Leong Sau Heng yang dilakukan pada tahun 1971 di tapak yang sama turut menjumpai ribuan pecahan seramik seperti yang didakwa oleh Lamb. Beliau juga menganalisis data yang diperoleh oleh Lamb sebelumnya (Leong, 1973). Survei yang dijalankan oleh Allen pula mendedahkan penemuan permukaan yang terdiri daripada seramik dari Dinasti Sung yang dianggarkan bertarikh kurun ke-11 hingga ke-13 Masihi. Selain Pengkalan Bujang, seramik China ini turut ditemukan dalam jumlah yang besar di kompleks arkeologi lain seperti Kampung Sungai Mas, Simpor Tambang, dan Kampung Sireh. Di samping itu, seramik China turut ditemui berasosiasi dengan tapak candi.

Kampung Sungai Mas yang terletak di sekitar muara Sungai Muda, amat kaya dengan pelbagai penemuan arkeologi yang boleh dikaitkan dengan perkembangan Kedah Tua. Walaupun kerja survei dan ekskavasi arkeologi di Lembah Sungai Muda bermula sejak zaman penyelidikan Wales (1940) lagi, namun, penyelidikan di Sungai Mas hanya bermula pada awal tahun 1980-an. Minat terhadap kajian tersebut bermula dengan penemuan serpihan kaca, manik dan seramik apabila kerja penggalian tali air dilakukan di kawasan tersebut. Kerja survei dan ekskavasi arkeologi secara menyeluruh di kawasan Sungai Mas dijalankan oleh kumpulan penyelidik Intra-Asean (1985, pp. 254 – 255), Allen (1988, pp. 392 – 408) dan Nik Hassan Shuhaimi (1984, pp. 218 – 227). Penyelidikan terkini yang dijalankan di Sungai Mas ialah ekskavasi di tapak candi 32 yang membawa penemuan pelbagai bentuk seramik, di samping penemuan lain.

Tapak Kampung Simpor Tambang yang terletak di kawasan tebing barat Sungai Simpor, salah satu cabang Sungai Trus menghubungkan Sungai Muda dengan Sungai Merbok (Peta 1). Tapak Kampung Simpor Tambang merupakan sebuah tapak baharu yang masih belum dikaji secara keseluruhannya. Antara penemuan yang wujud di tapak ini termasuklah berkemungkinan terdapatnya runtuh monumen dan longgokan seramik asing. Kajian di tapak ini dipelopori oleh Allen pada tahun 1979. Pada tahun 1990-an, Micheal Jacq Hergoualc'h turut meninjau tapak Kampung Simpor Tambang. Walau bagaimanapun, kajian beliau tidak menemukan banyak artifak. Kini, kajian yang boleh dianggap paling banyak memberikan maklumat dan data, serta interpretasi yang kuat ialah kajian Allen (1988, pp. 723 – 724).



Peta 1 Lokasi Kampung Simpor Tambang.

(Sumber: <https://mapcarta.com/15872880> [26.6.2016, 10.26 am])

Tapak Kampung Sireh pula terletak di kawasan tebing utara Sungai Muda. Tapak ini merupakan salah sebuah tapak arkeologi dengan penemuan longgokan seramik yang banyak seperti di Sungai Mas, Pengkalan Bujang dan Kampung Simpor Tambang. Allen yang mengkaji tapak no. 42 membahagikan tapak tersebut kepada empat bahagian, iaitu 42a, 42b, 42c dan 42d (Allen, 1988, p. 725). Tapak 42a terdiri daripada longgokan seramik di pinggir Sungai Muda sepanjang 80 meter, tapak 42b terdiri daripada longgokan seramik di bawah sebuah rumah dan 42c terdiri daripada sebuah blok granit dan sebuah busut, serta tapak 42d pula merupakan longgokan seramik yang bertaburan di dalam kawasan sepanjang 10 meter.

Kajian keseluruhan terhadap penemuan seramik di Lembah Bujang menunjukkan bahawa seramik yang dianggarkan bertarikh kurun ke-7 hingga ke-10 Masihi ini terdiri daripada 18 peratus daripada jumlah keseluruhan, manakala bakinya sebanyak 76 peratus dianggarkan bertarikh pada kurun ke-10 hingga ke-13 Masihi (Nasha, 2011, p. 196). Walau bagaimanapun, seramik yang dianggarkan bertarikh kurun ke-14 hingga ke-19 Masihi mencatatkan peratusan yang paling rendah, iaitu enam peratus (Nasha, 2011, p. 196). Data yang mewakili kesemua seramik yang ditemui di keempat-empat kompleks arkeologi utama Lembah Bujang secara tidak langsung memperlihatkan sejarah perkembangan perdagangan Kerajaan Kedah Tua.

Kini, kajian awal terhadap seramik yang ditemui di tapak 19, 20, 21, 22 dan 23 yang dipulihara sebagai koleksi stor Muzium Arkeologi Lembah Bujang memberikan gambaran tentang sejarah kawasan tersebut dari segi tipologi, serta zaman dan sumbangannya terhadap sejarah Kerajaan Kedah Tua, terutamanya perkembangan kegiatan perdagangan di kawasan Pengkalan Bujang.

DATA DAN ANALISIS SERAMIK DI TAPAK 19, 20, 21, 22 DAN 23

Tapak candi di Pengkalan Bujang mendedahkan pelbagai bentuk penemuan seramik, termasuklah tembikar tanah buatan tempatan, kaca, seramik Arab dan seramik China. Walau bagaimanapun, skop artikel hanya tertumpu pada seramik China. Dari segi tipologinya, seramik China yang ditemui terdiri daripada tembikar batu (*stonewares*) (Foto 1 – 3), celadon (Foto 4 – 6), dan porselin (Foto 7 – 9). Setiap seramik tersebut memiliki ciri warna, kekerasan dan suhu pembakaran yang berbeza-beza. Dalam konteks penemuan candi di Pengkalan Bujang, seramik tersebut mungkin berfungsi untuk kegunaan domestik ataupun ritual keagamaan. Pada masa yang sama, penemuan seramik tersebut turut menggambarkan tahap perkembangan dan kepesatan perdagangan di Pengkalan Bujang yang dianggarkan wujud pada zaman Dinasti Sung (kurun ke-9 – ke-13 Masihi), Dinasti Yuan (kurun ke-13 – ke-

14 Masihi) dan Dinasti Ming (kurun ke-14 – ke-17 Masihi). Walau bagaimanapun, dokumentasi koleksi seramik di Stor Muzium Arkeologi Lembah Bujang masih belum menemukan sebarang sampel dari zaman Dinasti Tang.

SERAMIK DI TAPAK 19

Tapak 19 merupakan runtuhan kuil Hindu yang diekskavasi oleh H. Q. Quaritch-Wales (1940) dan Adi Taha (1983, 1987, 1991). Selain tinggalan struktur Vimana-Mandapa, antara artifak yang ditemui termasuklah arca ganesha, lingga, relikuari, seramik Parsi, botol raksa dan paku besi. Kajian terhadap penemuan seramik China membawa penemuan 250 seramik dari zaman Dinasti Sung, 156 dari zaman Dinasti Yuan dan empat dari zaman Dinasti Ming (Lihat Jadual 1). Kebanyakan seramik ini ditemui ketika ekskavasi oleh Jabatan Muzium dan Antikuiti pada tahun 1970-an.

Senarai Foto



Foto 1 Tembikar batu.



Foto 2 Tembikar batu.



Foto 3 Tembikar batu.



Foto 4 Celadon.



Foto 5 Celadon.



Foto 6 Celadon.

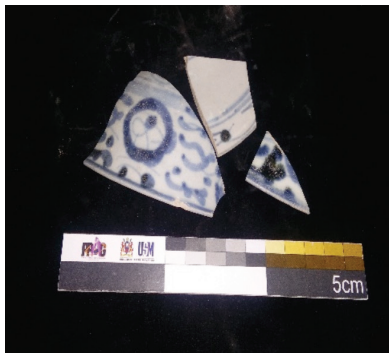


Foto 7 Celadon.



Foto 8 Celadon.



Foto 9 Celadon.

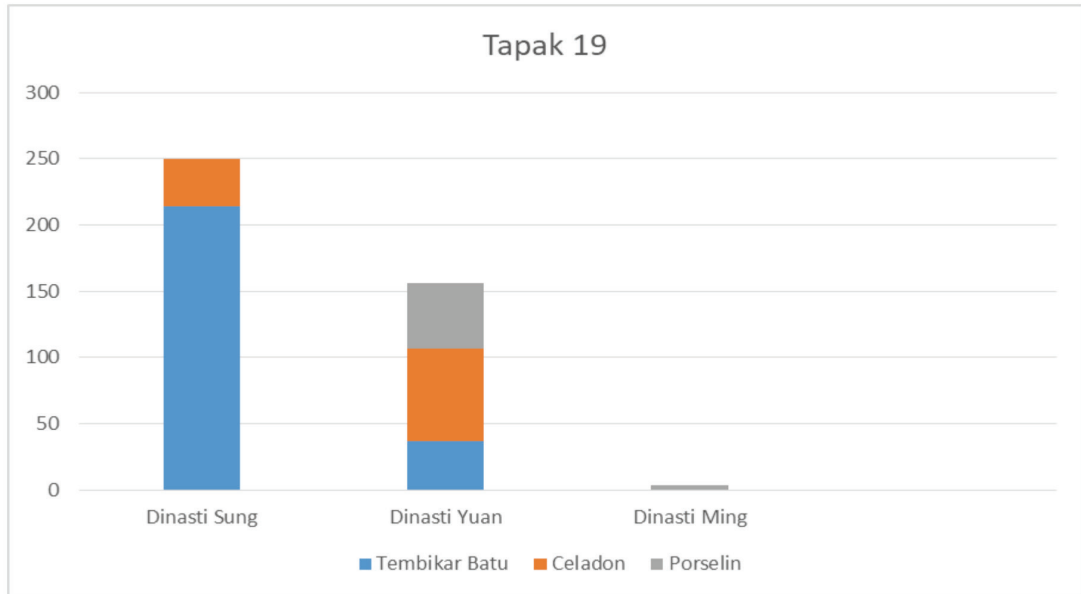
Antara jenis seramik yang ditemui dari zaman Dinasti Sung termasuklah tembikar batu dan celadon; dari zaman Dinasti Yuan terdiri daripada tembikar batu, celadon dan porselin, manakala dari zaman Dinasti Ming pula hanya ditemui empat keping serpihan porselin.

Jadual 1 Zaman dan jenis seramik di tapak 19.

Zaman	Jenis Seramik	Jumlah	Catatan	Jumlah Keseluruhan
Dinasti Sung	tembikar batu	57	bibir	214
		102	badan	
		56	dasar	
	celadon	6	bibir	36
		20	badan	
		10	dasar	
Dinasti Yuan	porselin	9	bibir	49
		25	badan	
		15	dasar	
	tembikar batu	5	bibir	37
		20	badan	
		12	dasar	
	celadon	8	bibir	70
		48	badan	
		14	dasar	
Dinasti Ming	porselin	0	bibir	4
		4	badan	
		0	dasar	

(Sumber: Stor utama Muzium Arkeologi Lembah Bujang)

Walaupun penemuan hampir kesemua pecahan tersebut tidak dapat disambung, berdasarkan taburan jumlah dan pentarikan seramik tersebut (Lihat Rajah 1) didapati bahawa kemuncak perkembangan perdagangan di Pengkalan Bujang adalah antara abad ke-9 hingga ke-13 Masihi.



Rajah 1 Taburan seramik perdagangan di tapak 19.

SERAMIK DI TAPAK 20

Tapak 20 ditemui oleh H. G. Quaritch-Wales (1940) pada tahun 1936, dan diteruskan oleh Jabatan Muzium dan antikuiti pada tahun 1970-an (Nik Hassan Shuhaimi, 1992). Walaupun tapak ini diperbuat daripada bata dan kemungkinan berfungsi sebagai sebuah candi, namun struktur sebenarnya tidak dapat dipastikan kerana rosak akibat aktiviti pertanian. Walau bagaimanapun, ekskavasi oleh pengkaji terdahulu membawa penemuan sejumlah seramik China yang dapat memberikan gambaran tentang kepentingan tapak tersebut. Dalam koleksi stor Muzium Arkeologi Lembah Bujang, 160 seramik Dinasti Sung dan 35 seramik Dinasti Yuan ditemui (Jadual 2). Seramik Dinasti Sung terdiri daripada bahagian dasar, badan dan bibir tembikar batu (Foto 6), porselin dan celadon, manakala hanya porselin ditemui dari zaman Dinasti Yuan.

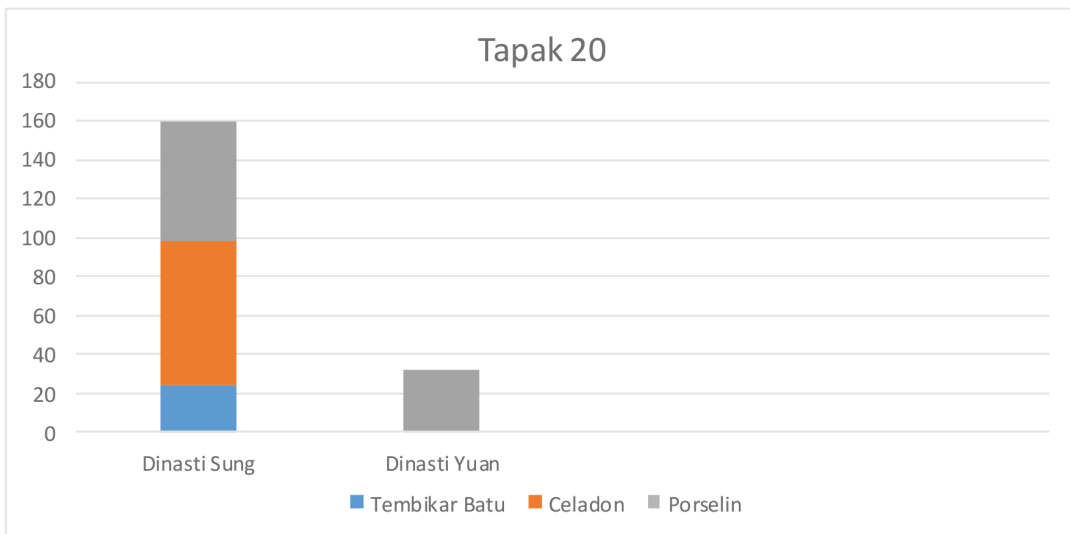
Jadual 2 Seramik di tapak 20 mengikut zaman dan jenis.

Zaman	Jenis Seramik	Jumlah	Catatan	Jumlah Keseluruhan
Dinasti Sung	porselin	10	bibir	62
		34	badan	

sambungan **Jadual 2**

Zaman	Jenis Seramik	Jumlah	Catatan	Jumlah Keseluruhan
		18	dasar	
	tembikar batu	9	bibir	24
		8	badan	
		7	dasar	
	celadon	17	bibir	74
		35	badan	
		22	dasar	
Dinasti Yuan	porcelain	6	bibir	35
		19	badan	
		10	dasar	

Taburan seramik di tapak 20 menunjukkan perkembangan tapak tersebut yang tertumpu antara kurun ke-9 hingga ke-13 Masihi, dan mula merosot pada kurun ke-13 Masihi (Lihat Rajah 2). Walaupun struktur binaan tapak tersebut masih belum dapat dikenal pasti, penemuan seramik tersebut menunjukkan kepentingan tapak 20.



Rajah 2 Taburan seramik perdagangan di tapak 20.

(Sumber: Stor utama Muzium Arkeologi Lembah Bujang)

Seramik di Tapak 21 – 22

Tapak 21 merupakan tinggalan struktur agama Buddha yang diekskavasi oleh H. G. Quaritch-Wales (1940) dan Jabatan Muzium dan Antikuiti (Adi Taha, 1983, 1987, 1991). Walaupun ditemui di Pengkalan Bujang, tapak tersebut direkonstruksi semula dan dipindahkan ke kawasan laman Muzium Arkeologi Lembah Bujang. Tapak 21 merupakan sambungan kepada tapak 22 yang juga berfungsi sebagai tapak penyembahan agama Buddha. Penemuan arkeologi yang berasosiasi dengan tapak 21 – 22, termasuklah arca Buddha, figura gajah, manik dan objek logam. Secara relatifnya, penemuan seramik China di tapak 21 – 22 adalah sedikit. Dokumentasi di stor Muzium Arkeologi Lembah Bujang cuma mendedahkan 32 keping pecahan seramik Dinasti Sung dan 14 keping pecahan seramik Dinasti Yuan. Di tapak 22, jenis seramik yang ditemui cuma terdiri daripada tembikar batu dan porselin sahaja, manakala celadon tidak ditemui. Secara relatifnya, penemuan seramik China adalah sedikit di tapak 21 – 22.

Jadual 3 Zaman dan jenis seramik yang dihasilkan di tapak 21.

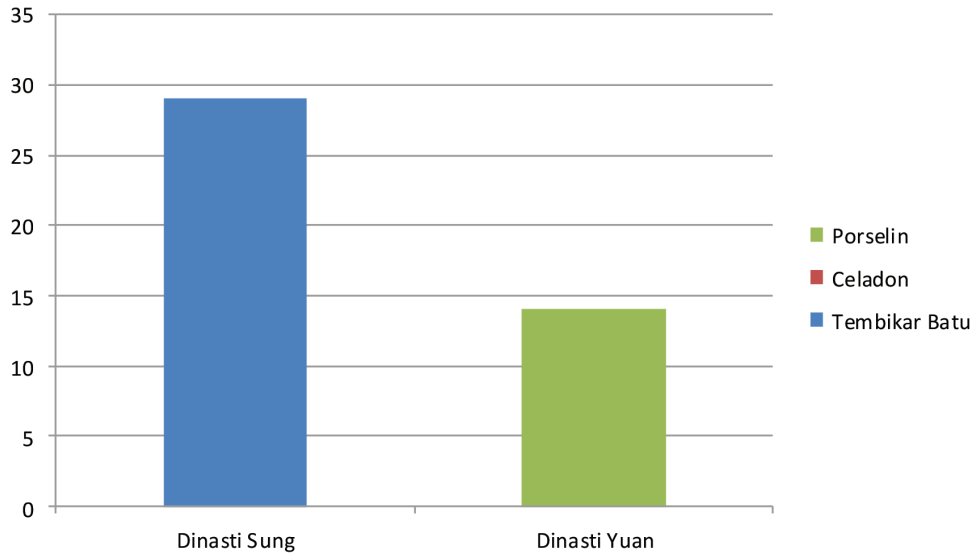
Zaman	Jenis Seramik	Jumlah	Catatan	Jumlah Keseluruhan
Dinasti Sung	tembikar batu	1	bibir	7
		5	badan	
		1	dasar	
	celadon	3	bibir	10
		4	badan	
		3	dasar	

(Sumber: Stor utama Muzium Arkeologi Lembah Bujang)

Jadual 4 Zaman dan jenis seramik yang dihasilkan di tapak 22.

Zaman	Jenis Seramik	Jumlah	Catatan	Jumlah Keseluruhan
Dinasti Sung	tembikar batu	6	bibir	15
		6	badan	
		3	dasar	
Dinasti Yuan	porselin	4	bibir	14
		9	badan	
		1	dasar	

(Sumber: Stor utama Muzium Arkeologi Lembah Bujang)



Rajah 3 Taburan seramik di tapak 21 – 22.

Seramik di Tapak 23

Tapak 23 dikaji buat kali pertama oleh H. G. Quaritch-Wales (1940) dan diikuti oleh Jabatan Muzium dan Antikuiti pada tahun 1970-an (Adi Taha, 1983, 1987, 1991). Pada tahun 1990-an pula, Universiti Kebangsaan Malaysia (UKM) bersama-sama penyelidik Perancis, iaitu Micheal Jacq Hergoual'ch menjalankan kerja ekskavasi di tapak tersebut (Hergoual'ch, 1992, 2002). Sehingga kini, fungsi tapak tersebut masih diperdebatkan kerana ciri seni binanya yang unik. Walau bagaimanapun, penemuan seramik dari tapak tersebut dalam jumlah yang banyak membuktikan kepentingan tapak tersebut. Sejumlah seramik di tapak 23 disimpan di stor Muzium Arkeologi Lembah Bujang yang dianggarkan wujud sejak zaman Dinasti Sung, Yuan dan Ming. Di samping itu, turut ditemui seramik Belanda, tembikar tanah berhias, kaca dan atap genting.

Pemerhatian terhadap taburan seramik China di tapak 23 (Jadual 5 dan Rajah 4) menunjukkan bahawa tapak tersebut mencapai kemuncaknya pada sekitar kurun ke-13/14 Masihi. Walau bagaimanapun, koleksi stor muzium yang dibincangkan dalam artikel ini merupakan sebahagian daripada jumlah keseluruhan seramik yang ditemui. Oleh yang demikian, kajian lanjutan terhadap seramik di tapak 23 yang disimpan di koleksi lain amat diperlukan untuk mendapatkan gambaran yang lebih lengkap tentang kronologi tapak tersebut.

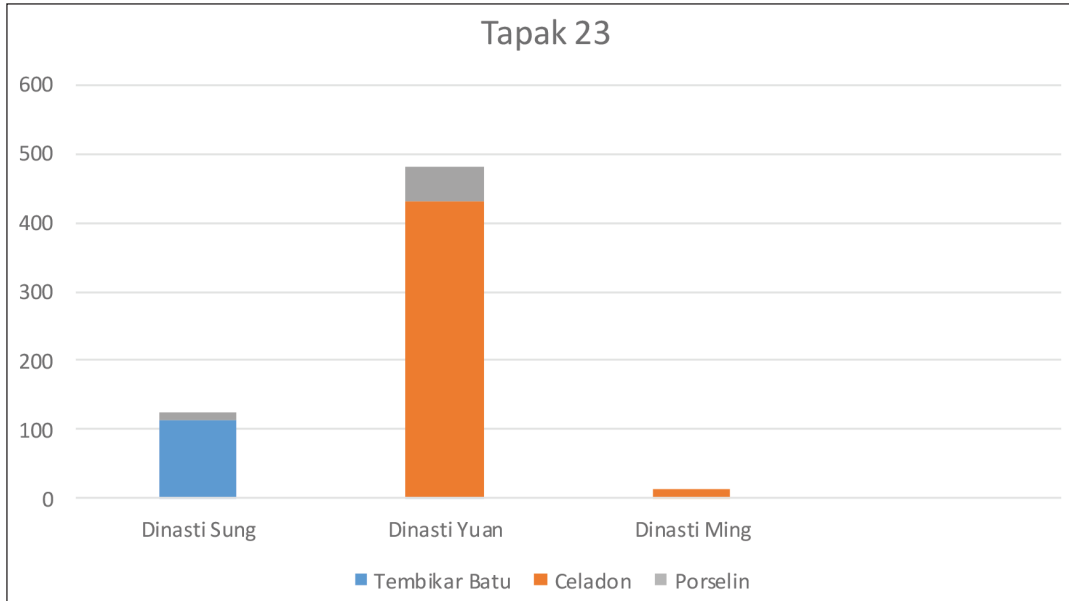
Jadual 5 Zaman dan jenis seramik di tapak 23.

Zaman	Jenis Seramik	Jumlah	Catatan	Jumlah Keseluruhan
Dinasti Sung	porselin	3	bibir	12
		6	badan	
		3	dasar	
	tembikar batu	23	bibir	113
		78	badan	
		12	dasar	
Dinasti Yuan	porselin	14	bibir	60
		34	badan	
		12	dasar	
	tembikar batu	1	bibir	1
		-	badan	
		-	dasar	
	celadon	42	bibir	429
		331	badan	
		56	dasar	
Dinasti Ming	celadon	3	bibir	13
		8	badan	
		2	dasar	

(Sumber: Stor utama Muzium Arkeologi Lembah Bujang)

PERBINCANGAN

Penemuan seramik China di Pengkalan Bujang memperlihatkan kepentingan kawasan tersebut sebagai sebuah pusat perdagangan pada zaman Dinasti Sung (kurun ke-9 – ke-13 Masihi) dan Dinasti Yuan (abad ke-13 – ke-14 Masihi). Penemuan seramik tersebut di Pengkalan Bujang adalah disebabkan oleh beberapa faktor. Pertama, pecahan seramik tersebut merupakan “ceramic dump” ataupun tinggalan seramik yang dibuang oleh para pedagang. Seramik yang dibuang terdiri daripada item yang rosak atau pecah yang tidak lagi dapat diperdagangkan. Kedua, seramik tersebut merupakan barang dagangan yang digunakan oleh masyarakat lampau yang tinggal di kawasan tersebut. Bagi kedua-dua kes, jumlah dan kepelbagaian penemuan seramik di Pengkalan Bujang boleh dijadikan kayu ukur untuk menentukan jatuh bangunnya pelabuhan Pengkalan Bujang.



Rajah 4 Zaman dan jenis seramik di tapak 23.

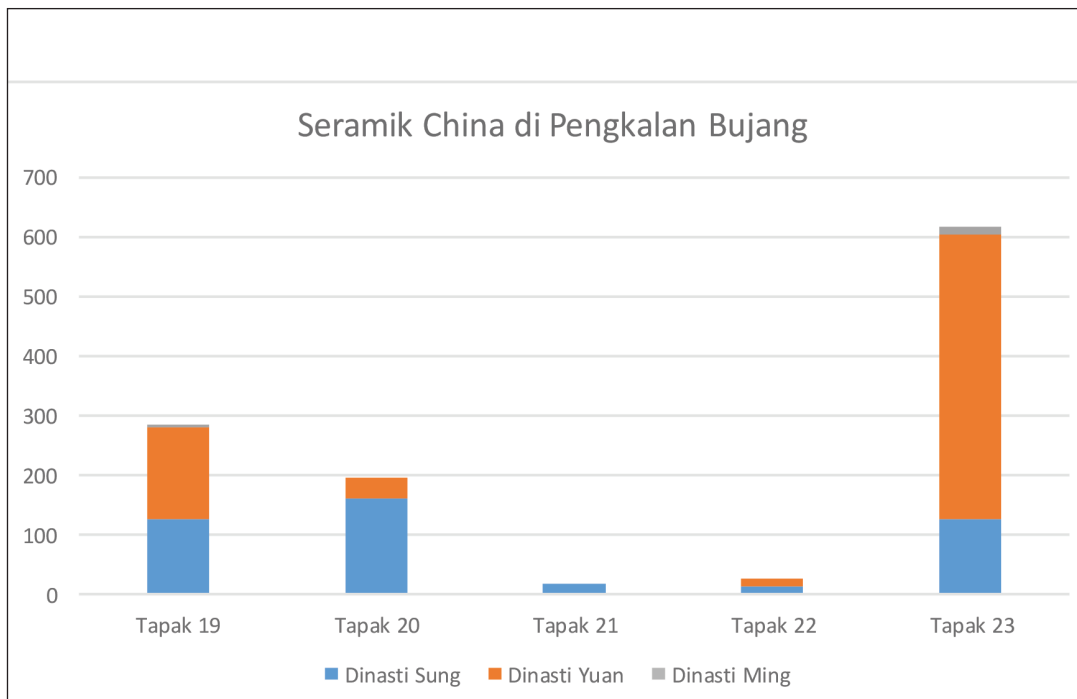
(Sumber: Stor utama Muzium Arkeologi Lembah Bujang)

Kajian terhadap kesemua penemuan seramik di tapak 19, 20, 21 – 22 dan 23 dirumuskan di dalam Rajah 4 dan Rajah 5. Rajah 4 dan Rajah 5 menunjukkan bahawa seramik dari zaman Dinasti Sung dan Dinasti Yuan paling banyak ditemukan, dan seramik Dinasti Ming paling sedikit. Hal ini jelas memperlihatkan kronologi perkembangan Pengkalan Bujang sebagai sebuah pusat perdagangan kerana secara tidak langsung jumlah seramik dari zaman tertentu melambangkan tahap atau jumlah perdagangan yang berlaku pada sesuatu masa. Analisis terhadap penemuan seramik dari tapak 19, 20, 21 – 22 dan 23 menunjukkan bahawa kawasan Pengkalan Bujang mengalami perkembangan ekonomi yang pesat pada zaman Dinasti Sung (kurun ke-9 Masihi – ke-13 Masihi) dan Dinasti Yuan (kurun ke-13 Masihi – ke-14 Masihi). Jumpaan seramik dari zaman dinasti tersebut dalam jumlah yang banyak mencerminkan jumlah transaksi perdagangan yang berlaku pada ketika itu. Tambahan pula, tafsiran terhadap penemuan ini turut disokong dengan bukti sejarah.

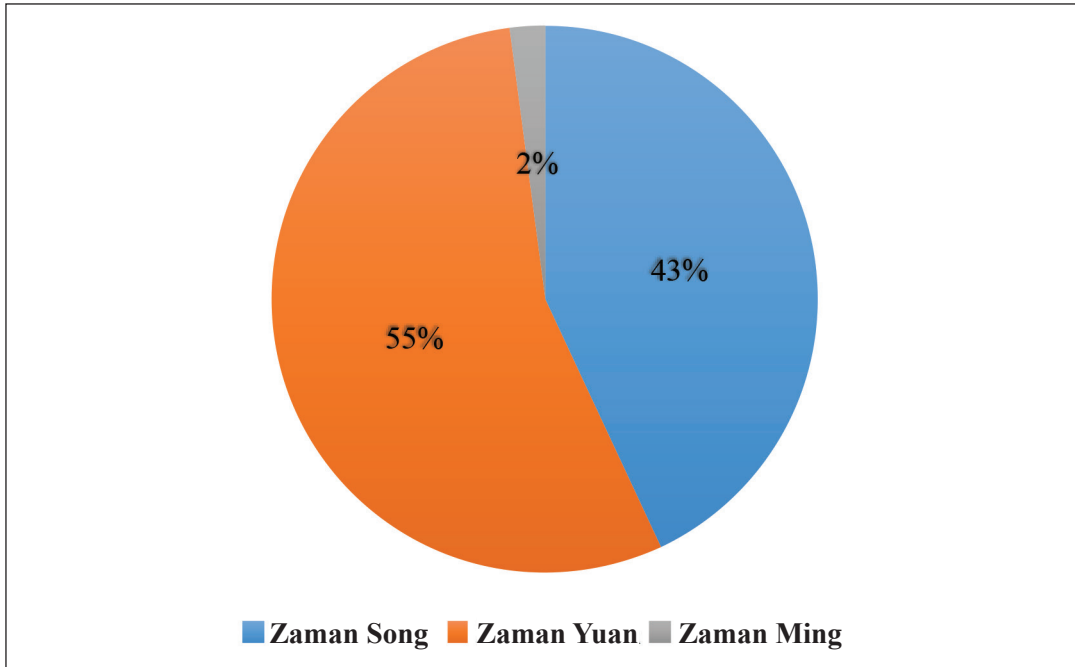
Perkembangan Kedah Tua yang bermula pada kurun ke-9 Masihi dapat dibuktikan menerusi sumber penulisan asing apabila sumber Arab buat pertama kalinya mula merekodkan kepentingan pelabuhan Kedah Tua (Tibbetts, 1979). Kepesatan perdagangan di pelabuhan Kedah Tua yang mula berlaku pada abad

ke-9 Masihi dipacu lagi perkembangannya pada fasa ini oleh beberapa faktor. Kegemilangan Kedah Tua dari kurun ke-10 hingga ke-14 Masihi memperlihatkan pelabuhan tersebut dikuasai oleh suatu kuasa maritim yang sama selama 400 tahun, iaitu Kerajaan Suvarnabhumi (Slametmuljna, 1981). Sumber arkeologi dan bertulis yang memberikan gambaran tentang fasa ini secara relatifnya jauh lebih banyak berbanding dengan fasa terdahulu mahupun selepasnya. Kemasyhuran Kedah Tua pada ketika itu turut dinyatakan dalam rekod asing, antaranya termasuklah sumber penulisan Arab dan juga prasasti Chola, serta rekod Arab termasuklah Abū Zaid (kurun ke-916 Masihi), Abū Dulaf (kurun ke-940 Masihi), Pelayaran Sindhbad (kurun ke-10 Masihi), Murūj al-Dhahab (kurun ke-956 Masihi), Ajā'ib al-Hind dan Mukhtaṣar al-ajā'ib (kurun ke-1000 Masihi), Idrīsī (kurun ke-1165 Masihi), Mu'jam al-buldān (kurun ke-11 Masihi), Marāṣid al-iṭṭilā (kurun ke-11 Masihi), al-mushtarik (kurun ke-11 Masihi) dan Abū'l Fidā (kurun ke-1331 Masihi) (Tibbetts, 1979).

Perkembangan Kedah Tua sebagai sebuah pusat perdagangan diperhatikan amat bergantung pada persekitaran politik dan ekonomi dunia luar kerana persekitaran tersebut mempengaruhi jaringan pelayaran, permintaan terhadap komoditi, aliran keluar masuk komoditi, dan kestabilan politik dan sosioekonomi. Perkara tersebut



Rajah 5 Taburan seramik China di tapak Pengkalan Bujang.



Rajah 6 Statistik keseluruhan seramik China di Pengkalan Bujang.

merupakan faktor paling penting untuk menentukan jatuh bangunnya kota pelabuhan maritim seperti Kedah Tua. Kurun ke-10 hingga ke-11 Masihi memperlihatkan jangka masa entrepôt Kedah Tua mula bertapak sebagai salah sebuah pelabuhan terpenting di pesisir Selat Melaka. Walau bagaimanapun, kurun ke-11 hingga ke-13 Masihi dianggap sebagai zaman kemucak perdagangan Kedah Tua dalam fasa ini. Antara faktor yang menyebabkan perkembangan tersebut termasuklah dasar perdagangan China dan perkembangan empayar maritim Srivijaya-Suvarnabhumi (Nasha, 2011).

Pemerhatian terhadap jumlah penemuan seramik Dinasti Ming dalam jumlah yang amat sedikit menunjukkan bahawa perdagangan di Pengkalan Bujang mulai merosot selepas kurun ke-14 Masihi. Pada ketika itu, Pengkalan Bujang kehilangan fungsi sebagai pelabuhan entrepot dan kemungkinan tidak lagi dilawati oleh para pedagang. Sebagai sebuah kota pelabuhan, kebangkitan dan kemerosotan Kedah Tua amat bergantung pada perkembangan dunia luar kerana perkembangan ekonominya terletak pada jumlah kedatangan para pedagang yang dipengaruhi oleh persekitaran politik dan ekonomi serantau. Perkembangan pada penghujung kurun ke-14 menyaksikan berlakunya perubahan politik yang amat ketara. Antaranya keruntuhan Kerajaan Srivijaya-Suvarnabhumi, kebangkitan Kerajaan Ayutthaya,

serta perkembangan pelabuhan di Jawa yang menyaingi pelabuhan Selat Melaka (Nasha, & Nazarudin, 2008). Peristiwa tersebut membawa ketidakstabilan politik yang merencatkan perkembangan perdagangan. Pada masa yang sama, perubahan garis pantai yang berlaku pada kurun ke-14 Masihi (Khoo, 1996) menyebabkan kapal sukar untuk berlabuh di kawasan pesisir pantai Kedah Tua.

Kajian terhadap seramik China Pengkalan Bujang dalam koleksi stor Muzium Arkeologi Lembah Bujang memperlihatkan kronologi perkembangan perdagangan kawasan Pengkalan Bujang yang konsisten dengan maklumat dan tafsiran yang didapati daripada rekod sejarah. Walau bagaimanapun, kajian lanjutan perlu dibuat terhadap seramik China yang berkemungkinan masih tersimpan di koleksi lain dan untuk mendapatkan gambaran yang lebih holistik tentang taburan seramik China di kawasan tersebut. Kajian yang lebih teliti terhadap seramik tersebut, terutamanya dari segi komposisi kimia berkemungkinan dapat memberikan gambaran yang lebih lengkap tentang asal usul seramik tersebut, serta impaknya kepada sejarah Kedah Tua.

RUJUKAN

- Adi Taha. (1983). Recent archaeological discoveries in Peninsular Malaysia 1972 – 1982. *Journal of the Malayan Branch of the Royal Asiatic Society*, LVI(1), 47 – 63.
- Adi Taha. (1987). Recent archaeological research in Peninsular Malaysia 1982 – 1975. *Journal of the Malayan Branch of the Royal Asiatic Society*, LX(1), 27 – 44.
- Adi Taha. (1991). Recent archaeological discoveries in Peninsular Malaysia. *Journal of the Malayan Branch of the Royal Asiatic Society*, LXIV(1), 75 – 96.
- Allen, J. S. (1988). *Trade transportation and tributaries: Exchange, agriculture, and settlement distribution in early historic period Kedah, Malaysia* (Unpublished doctoral thesis). University of Hawaii, Hawaii.
- Anonymous. *Report of the Intra – Asean Archaeological Excavation and Conservation Project, Bujang Valley, Kedah, Malaysia, 4-27 Oktober 1985*. (25 Oktober 1985). ASEAN/85 COCI – AEC/Rpt 1.
- Coedes, G. (1968). *The Indianized States of Southeast Asia*. Kuala Lumpur: University of Malaya Press.
- Coedes, G. (1969). *The Making of Southeast Asia*. Los Angeles: University of California Press.
- Jacq Hergoualc’h, M. (1992). *La Civilisation De Ports-Entrepôts Du Sud Kedah, Malaysia*. Paris: L’Harmattan.
- Jacq-Hergoualc’h, M. (2002). *The Malay Peninsula: Crossroad of The Maritime Silkroad (100BC-1300AD)*. Leiden: Koninklijke Brill N. V.

- Khoo, T. T. (1996). Geomorphological evolution of the Merbok estuary area and its impact on the early state of Kedah, northwest Peninsular Malaysia. *Journal of Southeast Asian Earth Sciences*, 13, 347 – 371.
- Lamb, A. (1961). Pengkalan Bujang: An ancient Port in Kedah. *Malaya in History*, VII(1), 12–17.
- Leong, Sau Heng. (1973). *A study of ceramic deposits from Pengkalan Bujang Kedah* (Unpublished masters thesis). Kuala Lumpur: Universiti Malaya.
- Nasha Rodziadi Khaw, & Nazarudin Zainun. (2008). Hubungan ufti Srivijaya-Suvarnabhumi dan Mataram dengan China: Satu cerminan politik dan sosioekonomi dunia Timur. *Jurnal Ilmu Kemanusiaan*.
- Nasha Rodziadi Khaw. (2011). *Pensejarahan Kedah Tua: Satu analisis sosioekonomi* (Unpublished masters thesis). Universiti Sains Malaysia, Pulau Pinang.
- Nik Hassan Shuhaimi Nik Abdul Rahman, & Othman Mohd. Yatim. (1992). *Warisan Lembah Bujang*. Bangi: Universiti Kebangsaan Malaysia.
- Nik Hassan Shuhaimi Nik Abdul Rahman. (1984). *Art, archaeology and the early Kingdoms in the Malay Peninsula and Sumatra:c. 400-1400 AD* (Unpublished doctoral thesis). University of London, London.
- Quaritch-Wales, H. G. (1940). Archaeological research on ancient Indian Colonization in Malaya. *Journal of the Malayan Branch of the Royal Asiatic Studies*, XVIII(1).
- Tibbetts, G. R. (1979). *A study of the Arabic texts containing materials on South East Asia*. Leiden: E. J. Brill.

Diperoleh (*Received*): 9 Mac 2018

Diterima (*Accepted*): 2 Mei 2018