

KOMPONEN-KOMPONEN KOMUNIKATIF DALAM KARANGAN BAHASA MELAYU SEKOLAH MENENGAH

Hashim Othman

Abstrak

Makalah ini melaporkan hasil kajian pemerolehan kecekapan komunikatif dalam karangan bahasa Melayu peringkat sekolah menengah. Secara khusus, kajian bertujuan untuk mengenal pasti komponen-komponen komunikatif dalam karangan (perlakuan), iaitu bentuk autentik bagi menilai kecekapan komunikatif. Kajian ini menerapkan idea komunikatif Hymes dalam penaksiran kefasihan berbahasa, khususnya kefasihan mengarang melalui penggunaan sebuah model komunikatif dan sebuah model wacana. Data kajian dikumpul melalui sampel tiga jenis karangan, iaitu penerangan, pemujukan, dan kelahiran. Statistik analisis faktor digunakan untuk menganalisis data. Kajian telah menunjukkan kehadiran komponen sosiolinguistik, wacana, dan tatabahasa dalam ketiga-tiga jenis karangan. Setiap komponen mempunyai subkomponen-subkomponennya sendiri yang memperlihatkan penyesuaian model komunikatif yang digunakan. Tatabahasa merupakan varian utama kecekapan komunikatif dalam ketiga-tiga jenis karangan. Dalam karangan penerangan dan pemujukan, susunan variannya ialah tatabahasa, wacana, dan sosiolinguistik. Sebaliknya, dalam karangan kelahiran susunan variannya ialah tatabahasa, sosiolinguistik, dan wacana.

Abstract

This article reports the findings of an exploratory study on the communicative competence of secondary school Malay essays. The main purpose of the study was to identify the communicative components in

essays (performance) i.e. an authentic form to evaluate the communicative competence. The study applied Hyme's communicative idea to evaluate writing proficiency through a communicative and a discourse model. Research data were gathered from three types of essay namely explanatory, persuasive, and expressive. Factor analysis was used to analyze the data. The study showed the presence of grammar, discourse and, sociolinguistics components in all the three types of essay. Each component is made up of a number of subcomponents which are the modification of the communicative model used. Grammar was the principle components for all types of essay. In explanatory and persuasive essays the arrangement of variants are; grammar; discourse and; sociolinguistics. As for expressive essay the arrangement is grammar; sociolinguistics and; discourse.

PENDAHULUAN

Matlamat pengajaran dan pembelajaran bahasa tidak lain daripada kefasihan berbahasa atau kecekapan berkomunikasi. Kefasihan berbahasa memerlukan pelajar menguasai kecekapan bahasa dan kecekapan komunikasi (lihat Widdowson, 1978; Littlewood, 1981; Juriah dan Zainal, 1985; dan Weir, 1990). Melalui kecekapan bahasa, dapatlah pelajar mengetahui peraturan dan struktur-struktur bahasa, sementara dengan kecekapan komunikasi dapatlah pelajar menggunakan struktur bahasa yang difahami dengan tepat mengikut konteks penggunaannya. Oleh itu, bagi mencapai matlamat kecekapan berkomunikasi, Sukatan Pelajaran Bahasa Malaysia di sekolah menengah perlu mementingkan pengajaran sistem bahasa dan penggunaannya supaya pelajar dapat membentuk dan menggunakan struktur-struktur ayat yang sesuai dengan konteks sosial yang dihadapi oleh mereka (Juriah dan Zainal, 1985).

Pengajaran dan pembelajaran Bahasa Melayu, khususnya bagi aspek kemahiran menulis telah mendapat perspektif baharu ekoran pengaruh aliran komunikatif dalam pengajaran bahasa kedua yang bermatlamatkan kefasihan berbahasa. Aliran yang dipelopori oleh Hymes (1972) menganggap kemahiran menulis sebagai perlakuan bahasa sebenar yang terikat dengan faktor konteks. Aliran ini menolak pegangan aliran tatabahasa Chomsky (1965) yang sangat mementingkan tatabahasa dalam perlakuan bahasa, tanpa mengambil kira faktor situasi dan konteks yang menentukan ketepatan

berbahasa. Dalam karangan yang merupakan perlakuan bahasa, terdapat peraturan tentang penggunaan bahasa. Tanpanya, penguasaan peraturan tatabahasa dianggap tidak bermakna. Ini bermakna kemahiran menulis bukan semata-mata kecekapan tatabahasa tetapi meliputi penguasaan konteks yang menentukan ketepatan berbahasa. Pengetahuan tatabahasa dan penguasaan konteks penggunaan bahasa memungkinkan seseorang penulis menerapkan pengetahuan berkenaan dengan tepat dan bermakna dalam sesuatu komunikasi.

Huraian Sukatan Pelajaran Bahasa Malaysia Tingkatan Empat (Kementerian Pendidikan Malaysia, 1992) jelas mengandungi unsur-unsur komunikatif pada matlamat umum kurikulum kemahiran-kemahiran bahasa yang terdiri daripada mendengar dan bertutur, membaca, dan menulis. Program berkenaan bertujuan membimbing pelajar menguasai kecekapan berbahasa untuk berkomunikasi dengan berkesan bagi melahirkan fikiran dan perasaan tentang ilmu pengetahuan, hal-hal persendirian dan kemasyarakatan dalam konteks rasmi, tak rasmi, dan kreatif melalui lisan dan penulisan (rumi dan jawi) selaras dengan Dasar Pendidikan Kebangsaan. Seterusnya, unsur-unsur komunikatif dalam kurikulum Bahasa Malaysia sekolah menengah dilanjutkan dalam Sukatan Pelajaran Bahasa Melayu KBSR-KBSM Sekolah Bestari (*Ministry of Education Malaysia, 1997*). Bagi mencapai matlamat itu, murid dan pelajar bukan sahaja perlu menguasai kecekapan berbahasa dan ketepatan berkomunikasi tetapi juga perlu memahami sistem bahasa Melayu yang mampu mengungkap pelbagai bidang ilmu dan kegiatan harian selaras dengan fungsinya sebagai bahasa perpaduan rakyat, bahasa perhubungan utama dan bahasa ilmu pengetahuan yang mencerminkan akal budi rakyat.

MODEL KECEKAPAN KOMUNIKATIF

Bachman dan Savignon (1986) telah mengemukakan sebuah model komunikatif bagi menaksir perlakuan komunikasi yang mengandungi tiga komponen utama, iaitu tatabahasa, wacana, dan sociolinguistik. Berdasarkan model komunikatif Bachman dan Savignon, komponen-komponen kecekapan komunikatif dapat dirumuskan seperti yang berikut:

(a) *Kecekapan Tatabahasa*: Kecekapan tatabahasa merangkumi pengetahuan perbendaharaan kata, dan peraturan morfologi, sintaksis, semantik, dan fonologi. Ini meliputi aspek mekanis, iaitu tanda baca dan ejaan baku. Kecekapan tatabahasa, memungkinkan pengarang mempunyai pengetahuan untuk menentukan atau memilih struktur-struktur bahasa yang

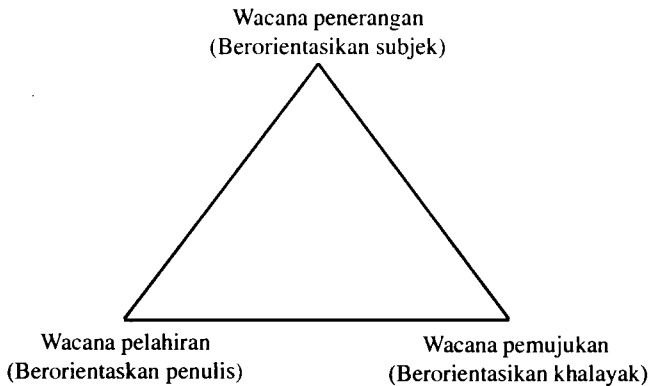
betul bagi melahirkan komunikasi dalam bentuk tulisan. Kecekapan tatabahasa yang dimaksudkan dalam aliran komunikatif tidak terikat dengan mana-mana teori tatabahasa, atau mempunyai peraturan khusus mengikut wacana tertentu. Sebaliknya, pengguna bahasa harus menunjukkan kecekapan tatabahasa melalui penggunaan peraturan yang sedia ada (Savignon, 1983).

(b) *Kecekapan Wacana*: Kecekapan wacana ialah pengetahuan menyusun atur ayat bagi membentuk keseluruhan yang bermakna. Secara khusus, hubungan antara ayat membabitkan struktur tatabahasa dan organisasi makna bagi menghasilkan teks yang mempunyai pertautan dan pertalian. Pertautan teks dihasilkan dengan sarana pertautan (Halliday dan Hasan, 1976), sementara pertalian idea bermaksud perhubungan antara makna. Penguasaan kecekapan wacana memungkinkan penulis menghubungkan siri ayat bagi membentuk keseluruhan yang bermakna bagi mendapat teks yang menunjukkan pertalian dan menepati konteks. Selain memerlukan kemahiran menghubungkan struktur ayat bagi menghasilkan teks yang bertaut, pertalian makna dapat menunjukkan kesinambungan dan perkembangan teks (Hutchinson, 1990).

(c) *Kecekapan Sociolinguistik*. Kecekapan sociolinguistik membabitkan bidang antara disiplin yang membabitkan peraturan sosial dan penggunaan bahasa. Mengikut Savignon (1983 dan 1985), kecekapan sociolinguistik meliputi pemahaman konteks sosial bahasa yang digunakan, iaitu termasuk peranan peserta, maklumat yang dimiliki bersama, dan fungsi, interaksi. Seseorang pengarang perlu mempunyai pengetahuan tentang status peserta komunikasi, norma, dan peraturan sosial mengikut konteks bagi menggunakan struktur bahasa yang tepat bagi melahirkan idea. Selain ketepatan fungsi, idea, dan sikap, pemilihan laras bahasa yang tepat menunjukkan penguasaan konteks komunikasi oleh pengarang (Hutchinson, 1990).

MODEL WACANA

Bagi memahami bagaimana setiap jenis wacana dikendalikan, seseorang perlu menggunakan model wacana yang sesuai bagi memungkinkannya mengenal pasti jenis wacana tertentu dan membina tugas bagi merangsang penulisan dalam ruang lingkup tugas berkenaan (Llyod-Jones, 1977):



Rajah 1: Model Wacana Lloyd-Jones (1977)

Lloyd-Jones menggunakan Rajah 1 bagi menjelaskan jenis wacana tulisan berdasarkan orientasi dan tujuan. Setiap penjuru model mewakili tiga tujuan wacana, iaitu yang berorientasikan subjek, khalayak, dan penulis. Wacana yang berorientasikan subjek bertujuan untuk menyampaikan maklumat; wacana yang berorientasikan khalayak bertujuan untuk memujuk; dan wacana yang berorientasikan penulis bertujuan untuk melahirkan perasaan dan pengalaman. Aspek tujuan merupakan penentu bagi retorik sesebuah wacana. Sungguhpun begitu, penulis perlu menggunakan retorik wacana lain bagi membina wacana tertentu. Misalnya, bagi menghasilkan wacana pemujukan yang berteraskan logik, penulis perlu juga membuat penerangan, dan melahirkan pandangan dengan jelas dan tepat, selain menggunakan ciri retorik klasik dalam karangannya. Retorik yang berbeza mengikut tujuan dikatakan beroperasi bersama dalam sesebuah wacana.

TUJUAN KAJIAN

Kajian ini bertujuan untuk mengenal pasti komponen-komponen komunikatif dalam karangan bahasa Melayu yang diajarkan pada peringkat sekolah menengah. Secara khusus, karangan bahasa Melayu dijeniskan mengikut orientasi wacana, iaitu jenis penerangan, pemujukan, dan pelahiran.

METODOLOGI

Subjek

Subjek kajian terdiri daripada pelajar tingkatan empat yang mempunyai umur purata 16 tahun daripada lapan buah sekolah menengah di Kedah

Darul Aman dan Pulau Pinang. Pemilihan sekolah dilakukan secara rawak, sementara asas kebolehan membaca dan menulis digunakan sebagai syarat pemilihan subjek bagi kajian ini. Secara keseluruhan, hampir semua subjek tingkatan empat sekolah yang dipilih telah digunakan sebagai subjek setelah mereka diperakukan dapat membaca dan menulis. Subjek yang terpilih mewakili pelajar-pelajar kelas sains dan sastera tanpa mengira jantina, umur, kaum, dan, taraf sosioekonomi.

Sampel Karangan

Karangan merupakan contoh perlakuan yang menjadi penunjuk keupayaan berkomunikasi penulis. Sampel karangan yang digunakan dalam kajian ini meliputi tiga jenis wacana yang berbeza mengikut orientasi dan tujuan (lihat Llyod-Jones, 1977), iaitu penerangan, pemujukan, dan pelahiran. Karangan penerangan meliputi jenis keperihalalan dan fakta; karangan pemujukan menyamai karangan perbincangan dan perbahasan; dan karangan pelahiran meliputi karangan cereka dan imaginasi (lihat Kementerian Pendidikan Malaysia, 1992).

Pemeriksa Karangan

Pemeriksa karangan merupakan pembantu yang membaca sampel karangan bagi tujuan mengumpul data tentang gagasan kecekapan komunikatif dengan menggunakan skema analisis karangan. Kajian ini menggunakan khidmat enam orang pemeriksa karangan, iaitu dua orang pemeriksa membaca setiap jenis karangan.

Pemeriksa karangan terdiri daripada guru siswazah terlatih dalam bahasa Melayu yang sedang berkhidmat di sekolah menengah dan maktab perguruan. Mereka mempunyai sekurang-kurangnya lima tahun pengalaman sebagai guru siswazah dan semuanya berpengalaman sebagai pemeriksa Kertas I (Karangan) Bahasa Melayu bagi Peperiksaan Sijil Pelajaran Malaysia.

Alat Kajian

Kajian ini menggunakan sebuah alat, iaitu skema analisis karangan bagi mengumpul data kecekapan komunikatif daripada sampel karangan yang dibina berasaskan model komunikatif Bachman dan Savignon (1986). Pembinaan alat kajian ini turut menimbangkan idea dan bahan komunikatif oleh Hymes (1972), Carroll (1980), Canale dan Swain (1980 & 1983), Canale (1983), Savignon (1983 & 1985), Hutchinson (1990), dan Weir (1990 & 1993), di samping prinsip-prinsip penilaian kefasihan berbahasa

oleh Bachman (1990), dan Bachman dan Palmer (1997). Bahan-bahan keteorian tentang kecekapan wacana oleh Kinneavy (1971), Halliday dan Hasan (1976), Llyod-Jones (1977), Cook (1989), dan Tarigan (1995) turut digunakan bagi mengukuhkan alat. Bagi kefasihan berbahasa dalam bahasa Malaysia, pengarang perlu menunjukkan kecekapan tatabahasa berdasarkan tatabahasa pegangan pada peringkat sekolah menengah (lihat Nik Safiah *et al.*, 1997).

Sebelum alat digunakan dalam kajian sebenar, satu kajian rintis dijalankan untuk menguji kebolehpercayaan alat, dan bagi menentukan sama ada ketiga-tiga jenis karangan mempunyai subdomain (subkomponen) yang sama atau sebaliknya. Dalam kajian rintis yang melibatkan 51 subjek yang setiap seorang menghasilkan tiga jenis karangan, iaitu penerangan, pemujukan, dan pelahiran, sebanyak 153 buah sampel karangan dapat dikumpul. Kajian rintis mendapati alat mempunyai kebolehpercayaan yang tinggi dengan nilai alfa 0.97 bagi karangan penerangan, 0.97 bagi karangan pemujukan, dan 0.94 bagi karangan pelahiran. Analisis faktor awal telah menghasilkan pola pemfaktoran mengikut jenis karangan yang menunjukkan setiap jenis karangan mempunyai kecekapan-kecekapan yang tersendiri mengikut subdomain-subdomain yang terdapat di dalamnya. Ini bermaksud sampel ketiga-tiga jenis karangan dapat dikumpul daripada subjek yang berbeza, sementara pengumpulan data kecekapan komunikatif daripada sampel karangan harus dilakukan melalui tiga versi skema analisis karangan, iaitu penerangan, pemujukan, dan pelahiran.

Berdasarkan hasil kajian rintis, skema analisis karangan versi penerangan, pemujukan, dan pelahiran dibina untuk digunakan dalam kajian sebenar. Ketiga-tiga versi alat bertujuan untuk mengumpul data kecekapan komunikatif dalam komponen-komponen sociolinguistik, wacana, dan tatabahasa dengan setiap komponen mempunyai beberapa subkomponennya sendiri. Keseluruhannya, jumlah item kecekapan dalam skema analisis karangan versi penerangan ialah 44, versi pemujukan 45, dan versi pelahiran 42 (lihat Lampiran A, B, dan C).

Prosedur

Sebanyak sembilan ratus tiga puluh dua sampel karangan digunakan dalam kajian ini, iaitu jenis penerangan (310), pemujukan (316), dan pelahiran (306). Sampel karangan bagi setiap jenis karangan diperiksa oleh dua orang pemeriksa yang berlainan dengan menggunakan skema analisis karangan yang dibina. Tugas pemeriksaan ketiga-tiga jenis karangan memakan masa selama sebulan. Data kajian dianalisis dengan menggunakan statistik analisis

faktor (penerokaan) untuk mengetahui faktor-faktor yang muncul bagi menentukan komponen-komponen komunikatif.

KEPUTUSAN

Skema analisis karangan versi penerangan yang digunakan oleh dua orang pemeriksa untuk memeriksa 310 buah sampel karangan telah menghasilkan koefisien kebolehpercayaan yang sangat tinggi. Data yang dihasilkan oleh pemeriksa kedua yang mempunyai koefisien kebolehpercayaan tertinggi, iaitu 0.98 terpilih untuk digunakan dalam pengesahan gagasan komunikatif karangan penerangan.

Bagi skema analisis karangan versi pemujukan, kedua-dua pemeriksa yang memeriksa 316 buah sampel karangan telah menghasilkan koefisien kebolehpercayaan yang sangat tinggi, iaitu pada nilai alfa 0.97. Langkah pengesahan gagasan komunikatif karangan pemujukan seterusnya dilakukan dengan menggunakan data oleh pemeriksa kedua.

Skema analisis karangan versi pelahiran telah menghasilkan koefisien kebolehpercayaan yang sangat tinggi daripada 306 buah karangan pelahiran yang diperiksa. Data oleh pemeriksa pertama dengan koefisien kebolehpercayaan 0.96 telah dipilih untuk digunakan dalam pengesahan gagasan komunikatif karangan pelahiran.

Daripada analisis, faktor-faktor dalam ketiga-tiga jenis karangan, iaitu penerangan, pemujukan, dan pelahiran dapatlah distrukturkan mengikut komponen dan subkomponen berdasarkan nilai muatan. Komponen-komponen utama ialah sosiolinguistik, wacana, dan tatabahasa, sementara subkomponen alat adalah berbeza mengikut jenis karangan.

Karangan Penerangan

Jadual 1 menunjukkan rumusan struktur faktor dan muatan faktor bagi karangan jenis penerangan. Sebanyak enam faktor telah dijana dengan sumbangan sebanyak 73.3 peratus kepada varian keseluruhan. Varian tertinggi disumbangkan oleh faktor 1, iaitu sebanyak 51.9 peratus, sementara varian terendah disumbangkan oleh faktor 6, iaitu sebanyak 2.6 peratus. Muatan tertinggi bagi mana-mana item kecekapan menentukan kedudukannya dalam sesuatu faktor dengan penyingkiran item-item yang mempunyai muatan yang kurang daripada 0.40. Analisis terhadap item kecekapan telah menghasilkan komponen-komponen komunikatif yang dikenali sebagai komponen sosiolinguistik, komponen wacana, dan komponen tatabahasa.

Jadual 1 Rumusan Struktur Faktor dan Muatan Faktor Karangan Penerangan

Sosiolinguistik		wacana		Tatabahasa	
Faktor 4 (v=3.7%) (Tujuan)	Faktor 5 (v=3.2%) (Khalayak)	Faktor 2 (v=7.7%) (Penyusunan)	Faktor 3 (v=4.2%) (Pemikiran)	Faktor 6 (v=2.6%) (Penekanan)	Faktor 1 (v=51.9%) (Tatabahasa)
jelas (0.83) maklum (0.79) situasi (0.79) luah (0.67) kenal (0.51) bujuk (.050)	interaksi (0.81) prihatin (0.76) gaya (0.67) format (0.50)	hiponim (0.70) olah (0.67) makna (0.66) ragam (0.65) atur (0.63) rujukan (0.61) para (0.61) logik (0.58) tautan (0.58) banding (0.56) laras (0.56) asas (0.56) imbang (0.52) gantian (0.47)	sinonim (0.69) kembang (0.67) satu (0.66) buka (0.64) ulang (0.54) incian (0.53) elipsis (0.49)	tekan (0.76) simpul (0.74) sebab (0.65) isu (0.53)	tanda (0.82) ejaan (0.82) kata (0.82) diksi (0.78) kosa (0.77) gabung (0.77) susun (0.76) imbuhan (0.74) frasa (0.59)

v = varian

Komponen Sosiolinguistik. Dalam komponen sosiolinguistik, terdapat dua subkomponen, iaitu tujuan (faktor 4), dan khalayak (faktor 5). Berdasarkan muatan bagi kecekapan-kecekapan dalam subkomponen tujuan, susunannya ialah jelas (Menjelaskan idea utama dan idea-idea sokongan) (0.83), maklum (Menulis karangan yang berorientasikan maklumat) (0.79), situasi (Menghurai maklumat mengikut konteks dan situasi) (0.79), luah (Melahirkan perasaan / pengalaman penulis) (0.67), kenal (Menggunakan kata panggilan yang sesuai) (0.51), dan bujuk (Memujuk pembaca dalam huraian) (0.50). Bagi komponen khalayak, susunan kecekapannya ialah interaksi (Berinteraksi dengan pembaca) (0.81), prihatin (Memahami latar belakang pembaca) (0.76), gaya (Menggunakan gaya penulisan yang tepat) (0.67), dan format (Menggunakan format karangan yang betul) (0.50).

Komponen Wacana. Dalam komponen wacana, terdapat tiga subkomponen, iaitu penyusunan (faktor 2), pemikiran (faktor 3), dan penekanan (faktor 6). Susunan item kecekapan dalam subkomponen penyusunan mengikut muatan ialah hiponim (Membina pertautan dengan hiponim) (0.70), olah (Mengolah idea berdasarkan hubungan syarat-hasil)

(0.67), makna (Membina ayat yang jelas maknanya) (0.66), ragam (Menggunakan pelbagai ragam ayat dalam wacana) (0.65), atur (Menyusun atur isi berdasarkan sebab-tujuan) (0.63), rujukan (Menghubungkan ayat melalui sarana rujukan) (0.61), para (Memerenggankan karangan dengan rapi) (0.61), logik (Menyusun sebab-akibat mengikut logik) (0.58), tautan (Membina pertautan melalui sarana kata hubung) (0.58), banding (Menghurai idea berasaskan hubungan perbandingan) (0.56), laras (Menggunakan laras bahasa yang sesuai) (0.56), asas (Menyusun idea berasaskan persoalan utama tajuk) (0.56), imbang (Menggunakan kolokasi dengan betul dalam pertautan) (0.52), dan gantian (Menggunakan sarana penggantian untuk mengukuhkan pertautan) (0.47).

Dalam subkomponen pemikiran, susunan item kecekapan mengikut muatan ialah sinonim (Menguatkan wacana dengan unsur sinonim) (0.69), kembang (Mengembangkan idea sepenuhnya) (0.67), satu (Menghasilkan kesatuan idea dalam karangan) (0.66), buka (Menggunakan kata-kata pembuka dan penutup wacana) (0.64), ulang (Menggunakan unsur pengulangan untuk membina pertautan) (0.54), incian (Membuat huraian berdasarkan fakta yang diperincikan) (0.53), dan elipsis (Menghubungkan ayat dengan sarana elipsis) (0.49).

Bagi subkomponen penekanan, susunan item kecekapan mengikut muatan ialah tekan (Menyatakan pendirian tentang tajuk) (0.76), simpul (Mengolah isi mengikut latar-kesimpulan) (0.74), sebab (Melahirkan idea berasaskan hubungan sebab-akibat) (0.65), dan isu (Mengemukakan isu-isu yang berkaitan dengan tajuk) (0.53).

Komponen Tatabahasa. Terdapat satu subkomponen sahaja dalam komponen tatabahasa (faktor 1), iaitu tatabahasa. Susunan kecekapan-kecekapan dalam subkomponen tatabahasa secara berurutan ialah tanda (Menggunakan tanda baca dan huruf besar dengan betul) (0.82), ejaan (Menggunakan system ejaan bahasa Melayu dengan betul) (0.82), kata (Menggunakan kata dengan betul) (0.82), diksi (Memilih kata dengan teliti) (0.78), kosa (Menggunakan kosa kata yang luas) (0.77), gabung (Menggabungkan aspek nahuan dan leksikal dalam wacana) (0.77), susun (Menggunakan ayat yang betul strukturnya) (0.76), imbuhan (Menggunakan imbuhan dengan betul) (0.74), dan frasa (Menggunakan rangkaian kata / ungkapan dengan betul) (0.59).

Karangan Pemujukan

Jadual 2 menunjukkan rumusan struktur faktor dan muatan faktor bagi karangan jenis pemujukan. Analisis faktor telah menjana tujuh faktor yang

menyumbang sebanyak 70.7 peratus kepada varian keseluruhan. Varian tertinggi disumbangkan oleh faktor 1, iaitu sebanyak 47.0 peratus, sementara varian terendah disumbangkan oleh faktor 7, iaitu sebanyak 2.3 peratus. Muatan tertinggi bagi mana-mana item kecekapan menentukan kedudukannya dalam sesuatu faktor dengan penyingkiran item-item yang mempunyai muatan yang kurang daripada 0.40. Analisis terhadap item kecekapan telah menghasilkan komponen-komponen komunikatif yang dikenali sebagai komponen sosiolinguistik, komponen wacana, dan komponen tatabahasa.

Jadual 2 Rumusan Struktur Faktor dan Muatan Faktor Karangan Pemujukan

Sosiolinguistik			Wacana			Tatabahasa
Faktor 4 (v=3.8%) (Khalayak)	Faktor 5 (v=3.0%) (Tujuan)	Faktor 7 (v=2.3%) (Situasi)	Faktor 2 (v=7.5%) (Persembahan)	Faktor 3 (v=4.4%) (Pengolahan)	Faktor 6 (v=2.7%) (Kesatuan)	Faktor 1 (v=47.0%) (Penggunaan)
interaksi (0.83) gaya (0.83) prihatin (0.79) format (0.73) para (0.57)	situasi (0.87) bujuk (0.83) khalayak (0.83) kenal (0.61)	luah (0.79) tekan (0.60)	kembang (0.74) sinonim (0.72) general (0.71) satu (0.63) atur (0.57) olah (0.55) sebab (0.47) simpul (0.45)	logik (0.73) banding (0.70) isu (0.66) buka (0.62) bukti (0.61) jelas (0.41)	Rujukan (0.75) tautan (0.71)	imbuhan (0.73) susun (0.71) makna (0.69) kata (0.68) gabung (0.67) hiponim (0.66) diksi (0.65) ragam (0.63) kosa (0.59) tanda (0.54) elipsis (0.53) laras (0.53) imbang (0.50) gantian (0.50) ulang (0.49) frasa (0.48) ejaan (0.43)

v = varian

Komponen Sosiolinguistik. Komponen sosiolinguistik mempunyai tiga subkomponen, iaitu khalayak (faktor 4), tujuan (faktor 5), dan situasi (faktor 7). Bagi subkomponen khalayak, susunannya mengikut muatan ialah interaksi (Berinteraksi dengan pembaca) (0.83), gaya (Menggunakan gaya

penulisan yang tepat) (0.83), prihatin (Memahami latar belakang pembaca) (0.79), format (Menggunakan format karangan yang betul) (0.73), dan para (Memerenggangkan karangan dengan rapi) (0.57).

Susunan item kecekapan mengikut muatan faktor bagi subkomponen tujuan ialah situasi (Berkomunikasi mengikut konteks dan situasi) (0.87), bujuk (Memujuk khalayak dengan hujah-hujah) (0.83), khalayak (Menulis karangan yang berorientasikan khalayak (pembaca)) (0.83), dan kenal (Menggunakan kata panggilan yang sesuai) (0.61).

Bagi subkomponen situasi, susunan item kecekapan mengikut muatan faktor ialah luah (Melahirkan perasaan / pengalaman penulis) (0.79), dan tekan (Menyatakan pendirian tentang tajuk) (0.60).

Komponen Wacana. Komponen wacana mempunyai tiga subkomponen, iaitu komponen persembahan (faktor 2), pengolahan (faktor 3), dan kesatuan (faktor 6). Berdasarkan muatan faktor, susunan item kecekapan dalam subkomponen persembahan ialah kembang (Mengembangkan idea sepenuhnya) (0.74), sinonim (Menguatkan wacana dengan sinonim) (0.72), general (Membuat generalisasi daripada bukti yang khusus) (0.71), satu (Menghasilkan kesatuan idea dalam karangan) (0.63), atur (Menyusun atur isi berasaskan sebab-tujuan) (0.57), olah (Mengolah idea berdasarkan hubungan syarat-hasil) (0.55), sebab (Melahirkan idea berasaskan hubungan sebab-akibat) (0.47), dan simpul (Mengolah isi mengikut latar-kesimpulan) (0.45).

Susunan item kecekapan dalam subkomponen pengolahan berdasarkan muatan faktor ialah logik (Menyusun sebab-akibat mengikut logik) (0.73), banding (Menghurai idea berasaskan hubungan perbandingan) (0.70), isu (Mengemukakan isu-isu yang berkaitan berkaitan dengan tajuk) (0.66), buka (Menggunakan kata-kata pembuka dan penutup wacana) (0.62), bukti (Menghujah / menghurai idea berasaskan bukti yang khusus) (0.61), dan jelas (Menjelaskan idea utama dan idea-idea sokongan) (0.41).

Bagi subkomponen kesatuan, cuma terdapat dua item kecekapan. Susunan item kecekapan mengikut muatan faktor ialah rujukan (Menghubbungkan ayat melalui sarana rujukan) (0.75), dan tautan (Membina pertautan melalui sarana kata hubung) (0.71).

Komponen Tatabahasa. Dalam komponen tatabahasa terdapat satu subkomponen, iaitu penggunaan (Faktor 1). Berdasarkan muatan faktor, susunan item kecekapan dalam subkomponen ini ialah imbuhan (Menggunakan imbuhan dengan betul) (0.73), susun (Menggunakan ayat yang betul strukturnya) (0.71), makna (Membina ayat yang jelas maknanya) (0.69), kata (Menggunakan kata dengan betul) (0.68), gabung (Meng-

gabungkan aspek nahuan dan leksikal dalam wacana) (0.67), hiponim (Membina pertautan dengan unsur hiponim) (0.66), diksi (Memilih kata dengan teliti) (0.65), ragam (Menggunakan berbagai-bagai ragam ayat dalam wacana) (0.63), kosa (Menggunakan kosa kata yang luas) (0.59), tanda (Menggunakan tanda baca dan huruf besar dengan betul) (0.54), elipsis (Menghubungkan ayat dengan sarana elipsis) (0.53), laras (Menggunakan laras bahasa yang sesuai) (0.53), imbang (Menggunakan kolokasi dengan betul dalam partautan) (0.50), gantian (Menggunakan sarana penggantian untuk mengukuhkan pertautan) (0.50), ulang (Menggunakan unsur pengulangan untuk membina pertautan) (0.49), frasa (Menggunakan rangkaian kata / ungkapan dengan betul) (0.48), dan ejaan (Menggunakan sistem ejaan bahasa Melayu dengan betul) (0.43).

Karangan Pelahiran

Jadual 3 menunjukkan rumusan struktur faktor dan muatan faktor bagi karangan jenis penerangan. Sebanyak enam faktor dapat dijana dengan sumbangan sebanyak 66.9 peratus kepada varian keseluruhan. Varian tertinggi disumbangkan oleh faktor 1, iaitu sebanyak 41.2 peratus, sementara varian terendah disumbangkan oleh faktor 6, iaitu sebanyak 2.4 peratus.

Jadual 3 Rumusan Struktur Faktor dan Muatan Faktor Karangan Pelahiran

Sosiolinguistik		Wacana			Tatabahasa
Faktor 3 (v=6.9%) (Khalayak)	Faktor 4 (v=4.3%) (Konteks)	Faktor 5 (v=3.4%) (Tujuan)	Faktor 2 (v=8.7%) (Persembahan)	Faktor 6 (v=2.4%) (Pemikiran)	Faktor 1 (v=41.2%) (Pengetahuan)
prihatin (0.79) bujuk (0.73) jelas (0.67) tekan (0.62) tautan (0.60)	kenal (0.79) interaksi (0.79) watak (0.51) situasi (0.49) kembang (0.44) kaitan (0.44) penulis (0.39)	atur (0.58) luah (0.57) buka (0.52)	elipsis (0.74) imbang (0.74) gantian (0.71) sebab (0.71) rujukan (0.70) latar (0.64) simpul (0.64) gaya (0.61) satu (0.60) sinonim (0.57) ulang (0.49)	olah (0.78) logik (0.70)	kata (0.86) imbuhan (0.86) frasa (0.85) diksi (0.84) hiponim (0.80) gabung (0.80) makna (0.72) susun (0.71) ejaan (0.67) tanda (0.62) ragam (0.53) laras (0.53) para (0.49) kosa (0.41)

v = varian

Muatan tertinggi bagi mana-mana item kecekapan menentukan kedudukannya dalam sesuatu faktor dengan penyingkiran item-item yang mempunyai muatan yang kurang daripada 0.40. Analisis terhadap item kecekapan telah menghasilkan komponen-komponen komunikatif yang dikenali sebagai komponen sosiolinguistik, komponen wacana, dan komponen tatabahasa.

Komponen Sosiolinguistik. Komponen sosiolinguistik bagi karangan jenis pelahiran mempunyai tiga subkomponen, iaitu khalayak (faktor 3), konteks (faktor 4), dan tujuan (faktor 5). Bagi subkomponen khalayak, susunan item kecekapan mengikut muatan faktor ialah prihatin (Memahami latar belakang pembaca) (0.79), bujuk (Memujuk pembaca dalam huraian) (0.73), jelas (Menjelaskan idea utama dan idea-idea sokongan) (0.67), tekan (Menyatakan pendirian tentang tajuk) (0.62), dan tautan (Membina pertautan melalui sarana kata hubung) (0.60).

Susunan item kecekapan mengikut muatan faktor bagi subkomponen konteks ialah kenal (Menggunakan kata panggilan yang sesuai) (0.79), interaksi (Berinteraksi dengan pembaca) (0.79), watak (Mengembangkan watak dan perwatakan) (0.51), situasi (Menghurai maklumat mengikut konteks dan situasi) (0.49), kembang (Mengembangkan idea-idea yang menyokong tema) (0.44), kaitan (Mengemukakan idea yang berkaitan dengan tema / peristiwa) (0.44), dan penulis (Menulis karangan yang berorientasikan penulis) (0.39).

Bagi subkomponen tujuan, susunan item kecekapan mengikut muatan faktor ialah atur (Menyusun atur isi berasaskan sebab-tujuan) (0.58), luah (Melahirkan perasaan / pengalaman penulis) (0.57), dan buka (Menggunakan kata-kata pembuka dan penutup wacana) (0.52).

Komponen Wacana. Dalam komponen wacana karangan jenis pelahiran, terdapat dua subkomponen, iaitu persembahan (faktor 2) dan pemikiran (faktor 6). Bagi subkomponen persembahan, susunan item kecekapan mengikut muatan faktor ialah elipsis (Menghubungkan ayat dengan sarana elipsis) (0.74), imbang (Menggunakan unsur kolokasi dengan betul dalam pertautan) (0.74), gantian (Menggunakan sarana penggantian untuk mengukuhkan pertautan) (0.71), sebab (Melahirkan idea berasaskan hubungan sebab-akibat) (0.71), rujukan (Menghubungkan ayat melalui sarana rujukan) (0.70), latar (Mengemukakan isu-isu yang berkaitan dengan tajuk) (0.64), simpul (Mengolah isi mengikut latar-kesimpulan) (0.64), gaya (Menggunakan gaya penulisan yang tepat) (0.61), satu (Menghasilkan kesatuan idea dalam karangan) (0.60), sinonim (Menguatkan wacana dengan unsur sinonim) (0.57), dan ulang (Menggunakan unsur pengulangan untuk membina pertautan) (0.49).

Dalam subkomponen pemikiran terdapat dua item kecekapan sahaja. Susunan item kecekapan mengikut muatan faktor bagi subkomponen pemikiran ialah olah (Mengolah idea berdasarkan hubungan syarat-hasil) (0.78), dan logik (Menyusun sebab-akibat mengikut logik) (0.70).

Komponen Tatabahasa. Komponen tatabahasa karangan jenis pelahiran mempunyai satu subkomponen, iaitu pengetahuan (faktor 1). Berdasarkan muatan faktor, susunan item kecekapan dalam subkomponen ini ialah kata (Menggunakan kata dengan betul) (0.86), imbuhan (Menggunakan imbuhan dengan betul) (0.86), frasa (Menggunakan rangkai kata / ungkapan dengan betul) (0.85), diksi (Memilih kata dengan teliti) (0.84), hiponim (Membina pertautan dengan unsur hiponim) (0.80), gabung (Menggabungkan aspek nahuan dan leksikal dalam wacana) (0.80), makna (Membina ayat yang jelas maknanya) (0.72), susun (Menggunakan ayat yang betul strukturnya) (0.71), ejaan (Menggunakan sistem ejaan bahasa Melayu yang betul) (0.67), tanda (Menggunakan tanda baca dan huruf besar dengan betul) (0.62), ragam (Menggunakan berbagai-bagai ragam ayat dalam wacana) (0.53), laras (Menggunakan laras bahasa yang sesuai) (0.53), para (Memerenggangkan karangan dengan rapi) (0.49), dan kosa (Menggunakan kosa kata yang luas) (0.41).

PERBINCANGAN

Analisis faktor yang dilakukan terhadap item-item kecekapan dalam skema analisis karangan penerangan telah menjana 6 faktor yang dapat dikategorikan ke dalam tiga komponen, iaitu sosiolinguistik, wacana, dan tatabahasa. Pengelompokan item kecekapan yang menonjol mengikut nilai muatan ke dalam faktor atau subkomponen jelas memperlihatkan kehadiran ketiga-tiga komponen kecekapan komunikatif dalam karangan penerangan. Di bawah komponen sosiolinguistik terdapat faktor 4 dan faktor 5 yang mentaksir aspek “tujuan” dan “khalayak”, diikuti komponen wacana yang mengandungi faktor 2, faktor 3, dan faktor 6 yang mentaksir aspek “penyusunan”, “pemikiran”, dan “penekanan”, dan komponen tatabahasa yang mengandungi faktor 1 yang mentaksir aspek “penggunaan”.

Bagi skema analisis karangan pemujukan, analisis faktor yang dilakukan dapat menjana 7 faktor yang dapat dikategorikan ke dalam tiga komponen, iaitu sosiolinguistik, wacana, dan tatabahasa. Pengelompokan item kecekapan yang menonjol mengikut nilai muatan ke dalam faktor atau subkomponen jelas memperlihatkan kehadiran ketiga-tiga komponen komunikatif dalam karangan pemujukan. Di bawah komponen sosiolinguistik terdapat faktor

4, faktor 5, dan faktor 7 yang menaksir aspek “khalayak”, “tujuan”, dan “situasi”, diikuti komponen wacana yang mengandung faktor 2, faktor 3, dan faktor 6 yang menaksir aspek “persembahan”, “pengolahan”, dan “kesatuan”, dan komponen tatabahasa yang mengandung faktor 1 yang menaksir aspek “penggunaan”.

Analisis faktor bagi skema analisis karangan kelahiran dapat menjana 6 faktor yang dapat dikategorikan ke dalam komponen sosiolinguistik, wacana, dan tatabahasa. Pengelompokan item kecekapan yang menonjol mengikut nilai muatan ke dalam faktor atau subkomponen jelas memperlihatkan kehadiran ketiga-tiga komponen komunikatif dalam karangan kelahiran. Di bawah komponen sosiolinguistik terdapat faktor 3, faktor 4, dan faktor 5 yang menaksir aspek “khalayak”, “konteks”, dan “tujuan”, diikuti komponen wacana yang mengandung faktor 2, dan faktor 6 yang menaksir aspek “persembahan”, dan “pemikiran”, dan komponen tatabahasa yang mengandung faktor 1 yang menaksir aspek “penggunaan”.

Analisis faktor penerokaan yang telah dilakukan bagi mengenal pasti komponen-komponen komunikatif dalam karangan penerangan, pemujukan, dan kelahiran menunjukkan keputusan yang menyokong model kecekapan komunikatif yang digunakan dalam kajian ini. Model Bachman dan Savignon (1986) mencadangkan sesebuah ujian kefasihan berbahasa harus mengandungi sekurang-kurangnya tiga komponen komunikatif, iaitu kecekapan sosiolinguistik, kecekapan wacana, dan kecekapan tatabahasa. Analisis faktor yang dijalankan berjaya membuktikan kehadiran ketiga-tiga komponen komunikatif dalam sampel karangan penerangan, pemujukan, dan kelahiran yang digunakan dengan setiap komponen didapati mempunyai ciri yang tersendiri dalam wacana karangan.

Kewujudan gagasan komunikatif dalam komponen-komponen kecekapan komunikatif dalam ketiga-tiga jenis karangan mengesahkan model komunikatif Bachman dan Savignon (1986) dalam perlakuan karangan bahasa Malaysia. Subkomponen-subkomponen bagi kecekapan sosiolinguistik, kecekapan wacana, dan kecekapan tatabahasa dalam perlakuan karangan penerangan, pemujukan, dan kelahiran memperlihatkan persetujuan dengan saranan Savignon (1983) dan Hutchinson (1990). Menurut mereka, penentuan kedudukan setiap subkomponen dalam komponen-komponen kecekapan komunikatif karangan adalah berasaskan tumpuan terhadap pemahaman konteks sosial penggunaan bahasa yang mempengaruhi pemilihan laras bahasa dan gaya bagi kecekapan sosiolinguistik; pemahaman teknik menyusun atur ayat dan idea bagi pertautan dan pertalian dalam kecekapan wacana; dan pengetahuan morfologi, sintaksis, dan aspek

mekanis yang menggambarkan kecekapan tatabahasa.

Perbandingan dapatan kajian ini dengan kajian oleh Bachman dan Palmer (1982) menunjukkan dua bukti penting kesahan gagasan komunikatif. Pertama, terdapat bukti ketekalan dalaman ketiga-tiga versi skema analisis karangan yang dibina berdasarkan nilai alfa yang tinggi bagi setiap komponen skema dengan nilai alfa terendah melebihi 0.86, berbanding dengan nilai alfa melebihi 0.93 dalam kajian Bachman dan Palmer. Kedua, kajian ini berjaya membuktikan kehadiran tiga komponen komunikatif secara tersendiri, iaitu komponen sosiolinguistik, komponen wacana, dan komponen tatabahasa dalam karangan, sedangkan kajian Bachman dan Palmer mendapati cuma komponen sosiolinguistik yang menonjol, berbanding dengan komponen tatabahasa dan komponen pragmatik yang bergabung di bawah satu faktor kerana hubungan yang sangat rapat antara kedua-duanya.

Dapatan kajian ini sebenarnya mengesahkan gagasan komunikatif dalam ujian kefasihan karangan Bahasa Malaysia setelah kajian Allen *et al.* (1983) yang gagal menghasilkan pemfaktoran yang membezakan kecekapan sosiolinguistik, kecekapan wacana, dan kecekapan tatabahasa dalam ujian kefasihan berbahasa bahasa kedua. Bukti-bukti kesahan gagasan ketiga-tiga versi skema turut menyamai dapatan kajian Asaad (1984) yang mendapati ujian perlakuan karangan komunikatif mempunyai kesahan dan kebolehpercayaan yang tinggi, dan dapat digunakan bagi menyokong saranan Kaewsanchai (1988) dan Yang (1988) untuk memasukkan idea-idea komunikatif dalam kurikulum pengajaran kefasihan berbahasa, khususnya bahasa kedua.

KESIMPULAN

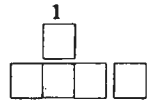
Hasil kajian membuktikan kewujudan gagasan komunikatif dalam ketiga-tiga jenis karangan Bahasa Malaysia yang diajarkan pada peringkat sekolah menengah, iaitu karangan penerangan, pemujukan, dan pelahiran. Analisis faktor terhadap data menunjukkan kehadiran komponen-komponen sosiolinguistik, wacana, dan tatabahasa dalam ketiga-tiga jenis karangan. Interaksi komponen-komponen sosiolinguistik, wacana, dan tatabahasa dalam skema analisis karangan versi penerangan, pemujukan, dan pelahiran telah menghasilkan subkomponen-subkomponen yang berbeza mengikut jenis karangan. Antara ketiga-tiga komponen, tatabahasa merupakan varian utama gagasan komunikatif dalam perlakuan karangan penerangan, pemujukan, dan pelahiran. Dapatan ini tidak mengejutkan kerana tatabahasa

sememangnya merupakan kecekapan utama dalam kecekapan komunikatif (Canale, 1983; Savignon, 1983; Hutchinson, 1990) yang menyediakan asas bagi kefasihan berbahasa yang harus dicapai melalui interaksi dengan kecekapan sosiolinguistik dan kecekapan wacana.

Kemunculan komponen-komponen komunikatif dapat membuktikan kewujudan gagasan komunikatif dalam perlakuan karangan penerangan, pemujukan, dan pelahiran. Ini menunjukkan kemahiran menulis merupakan kecekapan komunikatif. Walaupun setiap jenis karangan mempunyai komponen-komponen yang terdiri daripada subkomponen yang berbeza, tetapi komponen sosiolinguistik sebenarnya menggambarkan pemahaman tentang konteks sosial tugas mengikut tujuan, khalayak, dan situasi. Seterusnya, komponen wacana menggambarkan pengetahuan penyusunan ayat dan makna dalam karangan yang muncul secara bersepadu dalam beberapa subkomponen komponen wacana karangan jenis penerangan, pemujukan, dan pelahiran. Komponen tatabahasa, iaitu komponen komunikatif yang utama bagi setiap jenis karangan mengandungi pengetahuan tatabahasa bagi aspek morfologi dan sintaksis, dan aspek mekanik, iaitu tanda baca dan ejaan.

LAMPIRAN A

SKEMA ANALISIS KARANGAN VERSI PENERANGAN



No. Sampel: No. Pemeriksa:

Baca setiap karangan sebanyak **dua** kali. Pembacaan pertama adalah bagi mendapat kesan keseluruhan. Pembacaan kedua adalah bagi menilai karangan. Selepas pembacaan kedua, tandakan (✓) bagi jawapan yang paling tepat untuk setiap pernyataan mengikut skala di bawah:

- 1 = Sangat Tidak Bersetuju (STB)
- 2 = Tidak Bersetuju (TB)
- 3 = Bersetuju (B)
- 4 = Sangat Bersetuju (SB)

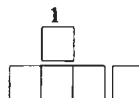
KOMPONEN DAN KECEKAPAN	Skala			
	1	2	3	4
I SOSIOLINGUISTIK				
(a) Tujuan				
1. Menulis karangan yang berorientasikan maklumat				6
2. Menghurai maklumat mengikut konteks dan situasi				7
3. Menjelaskan idea utama dan idea-idea sokongan				8
4. Memujuk pembaca dalam huraian				9
5. Melahirkan perasaan / pengalaman penulis				10
(b) Khlayak				
1. Menggunakan kata panggilan yang sesuai				11
2. Memahami latar belakang pembaca				12
3. Berinteraksi dengan pembaca				13
II WACANA				
(a) Pertalian				
1. Menyatakan pendirian tentang tajuk				14
2. Melahirkan idea berasaskan hubungan sebab-akibat				15
3. Mengemukakan isu-isu yang berkaitan dengan tajuk				16
4. Menyusun idea berdasarkan persoalan utama tajuk				17
5. Menghurai idea berasaskan hubungan perbandingan				18
6. Mengembangkan idea sepenuhnya				19
7. Mengolah isi mengikut latar-kesimpulan				20
8. Menyusun sebab-akibat mengikut logik				21
9. Menyusun atur isi berasaskan sebab-tujuan				22
10. Menggunakan gaya penulisan yang tepat				23
11. Mengolah idea berdasarkan hubungan syarat-hasil				24
12. Menghasilkan kesatuan idea dalam karangan				25
13. Membuat huraian berdasarkan fakta yang diperincikan				26
(b) Pertautan				
1. Membina pertautan melalui sarana kata hubung				27
2. Menghubungkan ayat melalui sarana rujukan				28
3. Menggunakan sarana penggantian untuk mengukuhkan pertautan				29
4. Menghubungkan ayat dengan sarana elipsis				30
5. Menggunakan unsur pengulangan untuk membina pertautan				31
6. Menggunakan kolokasi dengan betul dalam pertautan				32
7. Menguatkan wacana dengan unsur sinonim				33
8. Membina pertautan dengan unsur hiponim				34
9. Menggunakan kata-kata pembuka dan penutup wacana				35
10. Menggabungkan aspek nahuan dan leksikal dalam wacana				36

KOMPONEN-KOMPONEN KOMUNIKATIF DALAM KARANGAN

III TATABAHASA					
(a) Mekaniks					
1.	Menggunakan sistem ejaan bahasa Melayu dengan betul				37
2.	Menggunakan tanda baca dan huruf besar dengan betul				38
3.	Memerenggankan karangan dengan rapi				39
4.	Menggunakan format karangan yang betul				40
(b) Morfologi					
1.	Menggunakan kosa kata yang luas				41
2.	Memilih kata dengan teliti				42
3.	Menggunakan kata dengan betul				43
4.	Menggunakan imbuhan dengan betul				44
5.	Menggunakan rangkai kata / ungkapan dengan betul				45
6.	Menggunakan laras bahasa yang sesuai				46
(c) Sintaksis					
1.	Menggunakan ayat yang betul strukturnya				47
2.	Menggunakan pelbagai ragam ayat dalam wacana				48
3.	Membina ayat yang jelas maknanya				49

LAMPIRAN B

SKEMA ANALISIS KARANGAN VERSI PENERANGAN



No. Sampel: No. Pemeriksa:
 Baca setiap karangan sebanyak **dua** kali. Pembacaan pertama adalah bagi mendapat kesan keseluruhan. Pembacaan kedua adalah bagi menilai karangan. Selepas pembacaan kedua, tandakan (✓) bagi jawapan yang paling tepat untuk setiap pernyataan mengikut skala di bawah:

- 1 = Sangat Tidak Bersetuju (STB) 3 = Bersetuju (B)
- 2 = Tidak Bersetuju (TB) 4 = Sangat Bersetuju (SB)

KOMPONEN DAN KECEKAPAN	Skala			
	1	2	3	4
I SOSIOLINGUISTIK				
(a) Tujuan				
1. Menulis karangan yang berorientasikan khalayak (pembaca)				6
2. Berkomunikasi mengikut konteks dan situasi				7
3. Memujuk khalayak dengan hujah-hujah				8
4. Menjelaskan idea utama dan idea-idea sokongan				9
5. Melahirkan perasaan/pengalaman penulis				10
(b) Khalayak				
1. Menggunakan kata panggilan yang sesuai				11
2. Memahami latar belakang pembaca				12
3. Berinteraksi dengan pembaca				13
II WACANA				
(a) Pertalian				
1. Menyatakan pendirian tentang tajuk				14
2. Melahirkan idea berasaskan hubungan sebab-akibat				15
3. Mengemukakan isu-isu yang berkaitan dengan tajuk				16
4. Membuat generalisasi daripada bukti-bukti yang khusus				17
5. Menghurai idea berasaskan hubungan perbandingan				18
6. Mengembangkan idea sepenuhnya				19
7. Membidas hujah-hujah yang ditimbulkan				20
8. Mengolah isi mengikut latar-kesimpulan				21
9. Menyusun sebab-akibat mengikut logik				22
10. Menyusun atur isi berasaskan sebab-tujuan				23
11. Menggunakan gaya penulisan yang tepat				24
12. Mengolah idea berdasarkan hubungan syarat-hasil				25
13. Menghujah / menghurai idea berasaskan bukti yang khusus				26
14. Menghasilkan kesatuan idea dalam karangan				27
(b) Pertautan				
1. Membina pertautan melalui sarana kata hubung				28
2. Menghubungkan ayat melalui sarana rujukan				29
3. Menggunakan sarana penggantian untuk mengukuhkan pertautan				30
4. Menghubungkan ayat dengan sarana elipsis				31
5. Menggunakan unsure pengulangan untuk membina pertautan				32
6. Menggunakan kolokasi dengan betul dalam pertautan				33
7. Menguatkan wacana dengan sinonim				34
8. Membina pertautan dengan unsur hiponim				35
9. Menggunakan kata-kata pembuka dan penutup wacana				36
10. Menggabungkan aspek nahuan nahuan dan leksikal dalam wacana				37

KOMPONEN-KOMPONEN KOMUNIKATIF DALAM KARANGAN

III TATABAHASA					
(a) Mekaniks					
1.	Menggunakan sistem ejaan bahasa Melayu dengan betul				38
2.	Menggunakan tanda baca dan huruf besar dengan betul				39
3.	Memerengankan karangan dengan rapi				40
4.	Menggunakan format karangan yang betul				41
(b) Morfologi					
1.	Menggunakan kosa kata yang luas				42
2.	Memilih kata dengan teliti				43
3.	Menggunakan kata dengan betul				44
4.	Menggunakan imbuhan dengan betul				45
5.	Menggunakan rangkai kata / ungkapan dengan betul				46
6.	Menggunakan laras bahasa yang sesuai				47
(c) Sintaksis					
1.	Menggunakan ayat yang betul strukturnya				48
2.	Menggunakan pelbagai ragam ayat dalam wacana				49
3.	Membina ayat yang jelas maknanya				50

LAMPIRAN C

SKEMA ANALISIS KARANGAN VERSI PENERANGAN

1

No. Sampel: No. Pemeriksa: 2 3 4 5
 Baca setiap karangan sebanyak dua kali. Pembacaan pertama adalah bagi mendapat kesan keseluruhan. Pembacaan kedua adalah bagi menilai karangan. Selepas pembacaan kedua, tandakan (✓) bagi jawapan yang paling tepat untuk setiap pernyataan mengikut skala di bawah:

- 1 = Sangat Tidak Bersetuju (STB) 3 = Bersetuju (B)
 2 = Tidak Bersetuju (TB) 4 = Sangat Bersetuju (SB)

KOMPONEN DAN KECEKAPAN	Skala				
	1	2	3	4	
I SOSIOLINGUISTIK					
(a) Tujuan					
1. Menulis karangan yang berorientasikan penulis					6
2. Menghurai maklumat mengikut konteks dan situasi					7
3. Melahirkan perasaan / pengalaman penulis					8
4. Menjelaskan idea utama dan idea-idea sokongan					9
5. Memujuk pembaca dalam huraian					10
(b) Khalayak					
1. Menggunakan kata panggilan yang sesuai					11
2. Memahami latar belakang pembaca					12
3. Berinteraksi dengan pembaca					13
II WACANA					
(a) Pertalian					
1. Menyatakan pendirian tentang tajuk					14
2. Melahirkan idea berasaskan hubungan sebab-akibat					15
3. Mengemukakan isu-isu yang berkaitan dengan tajuk					16
4. Mengemukakan idea yang berkaitan dengan dengan tema / peristiwa					17
5. Mengembangkan watak dan perwatakan					18
6. Mengembangkan idea-idea yang menyokong tema					19
7. Mengolah isi mengikut latar-kesimpulan					20
8. Menyusun sebab-akibat mengikut logik					21
9. Menyusun atur isi berasaskan sebab-tujuan					22
10. Menggunakan gaya penulisan yang tepat					23
11. Mengolah idea berdasarkan hubungan syarat-hasil					24
12. Menghasilkan kesatuan idea dalam karangan					25
(b) Pertautan					
1. Membina pertautan melalui saranan kata hubungan					26
2. Menghubungkan ayat melalui saranan rujukan					27
3. Menggunakan saranan penggantian untuk mengukuhkan pertautan					28
4. Menghubungkan ayat dengan saranan elipsis					29
5. Menggunakan unsur pengulangan untuk membina pertautan					30
6. Menggunakan kolokasi dengan betul dalam pertautan					31
7. Menguatkan wacana dengan unsur sinonim					32
8. Membina pertautan dengan unsur hiponim					33
9. Menggunakan kata-kata pembuka dan penutup wacana					34
10. Menggabungkan aspek nahuan dan leksikal dalam wacana					35

III TATABAHASA						
(a) Mekaniks						
1. Menggunakan sistem ejaan bahasa Melayu dengan betul						36
2. Menggunakan tanda baca dan huruf besar dengan betul						37
3. Memerenggankan karangan dengan rapi						38
(b) Morfologi						
1. Menggunakan kosa kata yang luas						39
2. Memilih kata dengan teliti						40
3. Menggunakan kata dengan betul						41
4. Menggunakan imbuhan dengan betul						42
5. Menggunakan rangkai kata / ungkapan dengan betul						43
6. Menggunakan laras bahasa yang sesuai						44
(c) Sintaksis						
1. Menggunakan ayat yang betul strukturnya						45
2. Menggunakan berbagai ragam ayat dalam wacana						46
3. Membina ayat yang jelas maknanya						47

RUJUKAN

- Allen, P., Cummins, R. M. dan Swain, M. 1983. *Development of Bilingual Proficiency: Second Year Report*. Toronto, Ontario: The Ontario Institute for Studies in Education.
- Asaad-Salahiddeen-Bilal, 1984. The Construction and Validation of Multiple-choice and a Performance Test of Communicative Writing Ability for the EFL Classroom. *Dissertation Abstracts International*, 45-9A: 2880.
- Bachman, L.F. 1990. *Fundamental Considerations in Language Testing*. Oxford: Oxford University Press.
- Bachman, L.F. dan Palmer, A.S. 1982. The Construct Validation of Some Components of Communicative Proficiency. *TESOL Quarterly* 16, 4: 449-465.
- Bachman, L.F. dan Palmer, A.S. 1997. *Language Testing in Practice*. Oxford: Oxford University Press.
- Bachman, L.F. dan Savignon, S. 1986. The Evaluation of Communicative Language Proficiency: A Critique of the ACTFL Oral Interview. *The Modern Language Journal* 70, 4: 380-390.
- Canale, M. 1983. From Communicative Competence to Communicative Language Pedagogy. Di dalam *Language and Communication* oleh Richards, J.C. & Schmidt, R., ed. London: Longman.

- Canale, M. dan Swain, M. 1980. *Approaches to Communicative Competence*. Singapore: RELC.
- Canale, M. dan Swain, M. 1981. A Theoretical Framework for Communicative Competence. Dlm. *The Construct Validation of Test of Communicative Competence* oleh Palmer, A.S., Groot, P.J.M. dan Trosper, G.A., ed. Washington: Teachers of English to Speakers of Other Languages.
- Carroll, J. B. 1980. *Testing Communicative Competence: An Interim Study*. Oxford: Pergamon Press Ltd.
- Chomsky, N. 1965. *Aspects of the Theory of Syntax*. Cambridge, Mass.: M.I.T. Press.
- Cook, G. 1989. *Discourse*. Oxford: Oxford University Press.
- Halliday, M.A.K. dan Hasan, R. 1976. *Cohesion in English*. London: Longman.
- Hutchinson, C. 1990. Communicative Competence in Language Teaching. Dlm. *Handbook of Educational Ideas and Practices* oleh Entwistle, N., ed. London: Routledge.
- Hymes, D. 1972. On Communicative Competence. Dlm. *Sociolinguistics* oleh Pride, J.B. dan Holmes, J., ed. Harmondsworth: Penguin Books.
- Juriah Long dan Zainal Abidin Ahmad, 1985. *Keberkesanan Penggunaan Bahasa Malaysia dalam Komunikasi Lisan: Satu Tinjauan di Sekolah Menengah Rendah*. Bangi: Penerbit Universiti Kebangsaan Malaysia.
- Kaewsanchai-Nisai, 1988. A Proposed English as a Foreign Language Curriculum for Teachers Colleges in Thailand. *Dissertation Abstracts International*, 50-01A: 91.
- Kementerian Pendidikan Malaysia, 1992. *Huraian Sukatan Pelajaran Bahasa Malaysia Tingkatan IV*. Kuala Lumpur: Pusat Perkembangan Kurikulum.
- Kinneavy, J.L. 1971. *A Theory of Discourse*. New York: W.W. Norton & Company.
- Littlewood, E. 1981. *Communicative Language Teaching – An Introduction*. Cambridge: Cambridge University Press.
- Llyod-Jones, R. 1977. Primary Trait Scoring. Dlm. *Evaluating Writing: Describing, Measuring, Judging* oleh Cooper, C.R. dan Odell, L., ed. Urbana, Illinois: National Council of Teachers of English.
- Ministry of Education, Malaysia, 1997. *Curriculum Specifications for SMART Schools: Bahasa Melayu KBSR-KBSM*. Kuala Lumpur: Curriculum Development Centre.
- Nik Safiah Karim, Farid M. Onn, Hashim Hj. Musa dan Abdul Hamid Mahmood, 1997. *Tatabahasa Dewan*, Edisi Baharu. Kuala Lumpur: Dewan Bahasa dan Pustaka.
- Savignon, S.J. 1983. *Communicative Competence: Theory and Classroom Practice - Text and Contexts in Second Language Learning*. Reading: Addison-Wesley Publishing Company.
- Savignon, S.J. 1985. Evaluation of Communicative Competence: The ACTFL Pro-

- visional Proficiency Guidelines. *The Modern Language Journal*, 69, 2: 129–134.
- Tarigan, H.G. 1995. *Pengajaran Wacana*. Kuala Lumpur: Dewan Bahasa dan Pustaka.
- Weir, C.J. 1990. *Understanding and Developing Language Tests*. New York: Prentice-Hall.
- Weir, C. J. 1993. *Communicative Language Testing*. New York: Prentice-Hall.
- Widdowson, H. G. 1978. *Teaching Language as Communication*. Oxford: Oxford University Press.
- Yang-Ling-Zu-Phyllis, 1988. Development and Application of a Communicative Theory Based Model for Evaluating Junior High EFL Teaching Materials in the Republic of China. *Dissertation Abstracts International*, 50–01A: 91.